

GEMEINDE LABERWEINTING

LANDKREIS STRAUBING-BOGEN

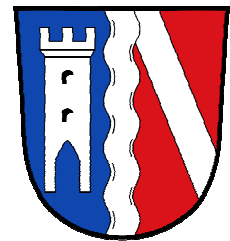
FLÄCHENNUTZUNGSPLAN MIT INTEGRIERTEM LANDSCHAFTSPLAN – 24. ÄNDERUNG

VORENTWURF

GEMEINDE LABERWEINTING

vertreten durch:

1. Bgm. Johann Grau
Gemeinde Laberweinting
Landshuter Straße 32
84082 Laberweinting



PLANVERFASSER:



LÄNGST & VOERKELIUS die LANDSCHAFTSARCHITEKTEN

STEFAN LÄNGST

DIPL.-ING. LANDSCHAFTSARCHITEKT UND STADTPLANER

Landschaftsplanung + Bauleitplanung + Freianlagen + Golfanlagen + Geografische Informationssysteme

AM KELLENBACH 21

D- 84036 LANDSHUT-KUMHAUSEN

Telefon +49 871 55751 Fax +49 871 55753

info@laengst.de www.laengst.de

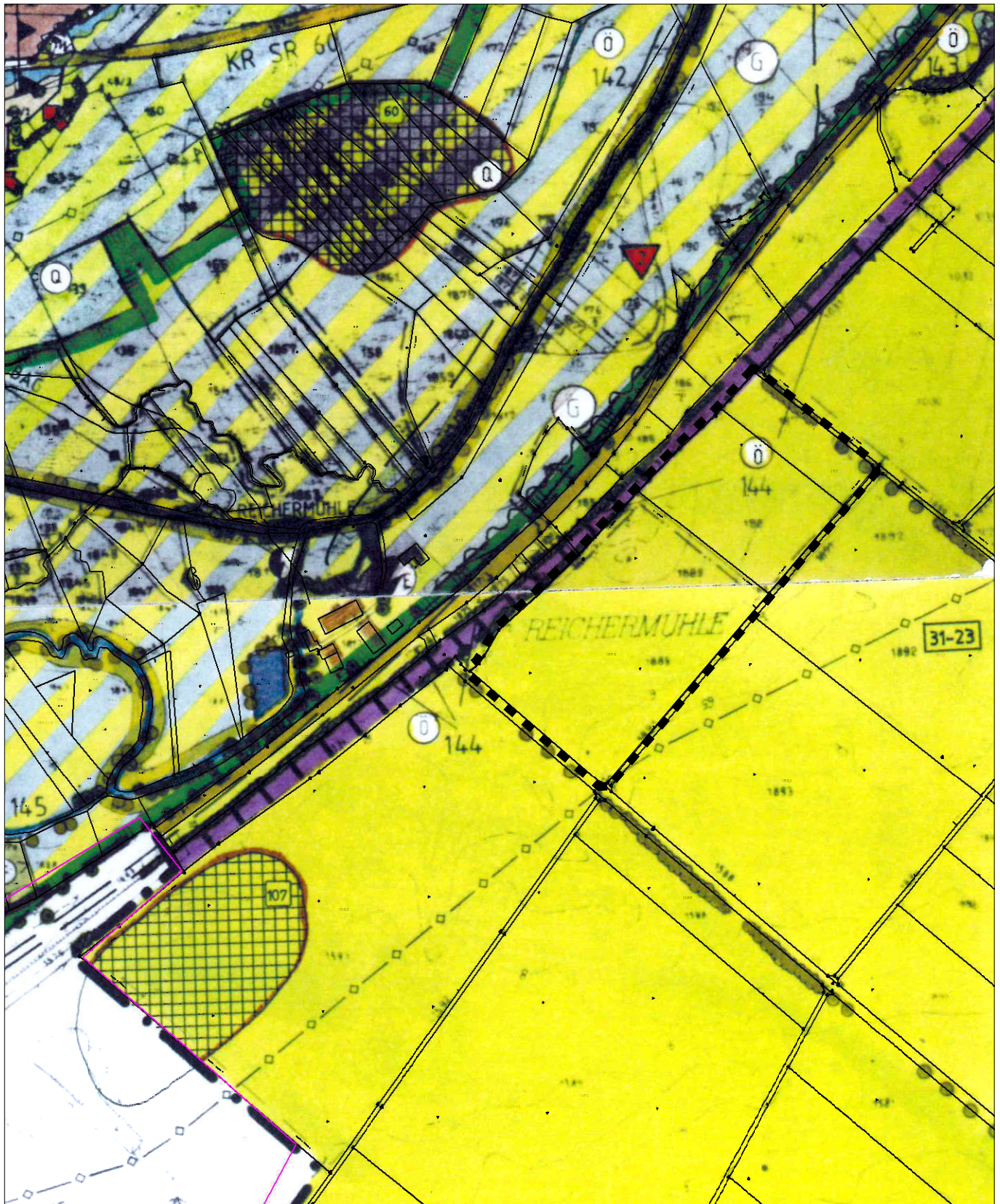
STAND: 10.07.2023

GEMEINDE LABERWEINTING

"SO SOLARPARK REICHERMÜHLE II"
FLÄCHENNUTZUNGSPLAN MIT INTEGRIERTEM LANDSCHAFTSPLAN
DECKBLATT NR. 24



BESTAND M 1:5.000 VORENTWURF DERZEIT GÜLTIGE FASSUNG

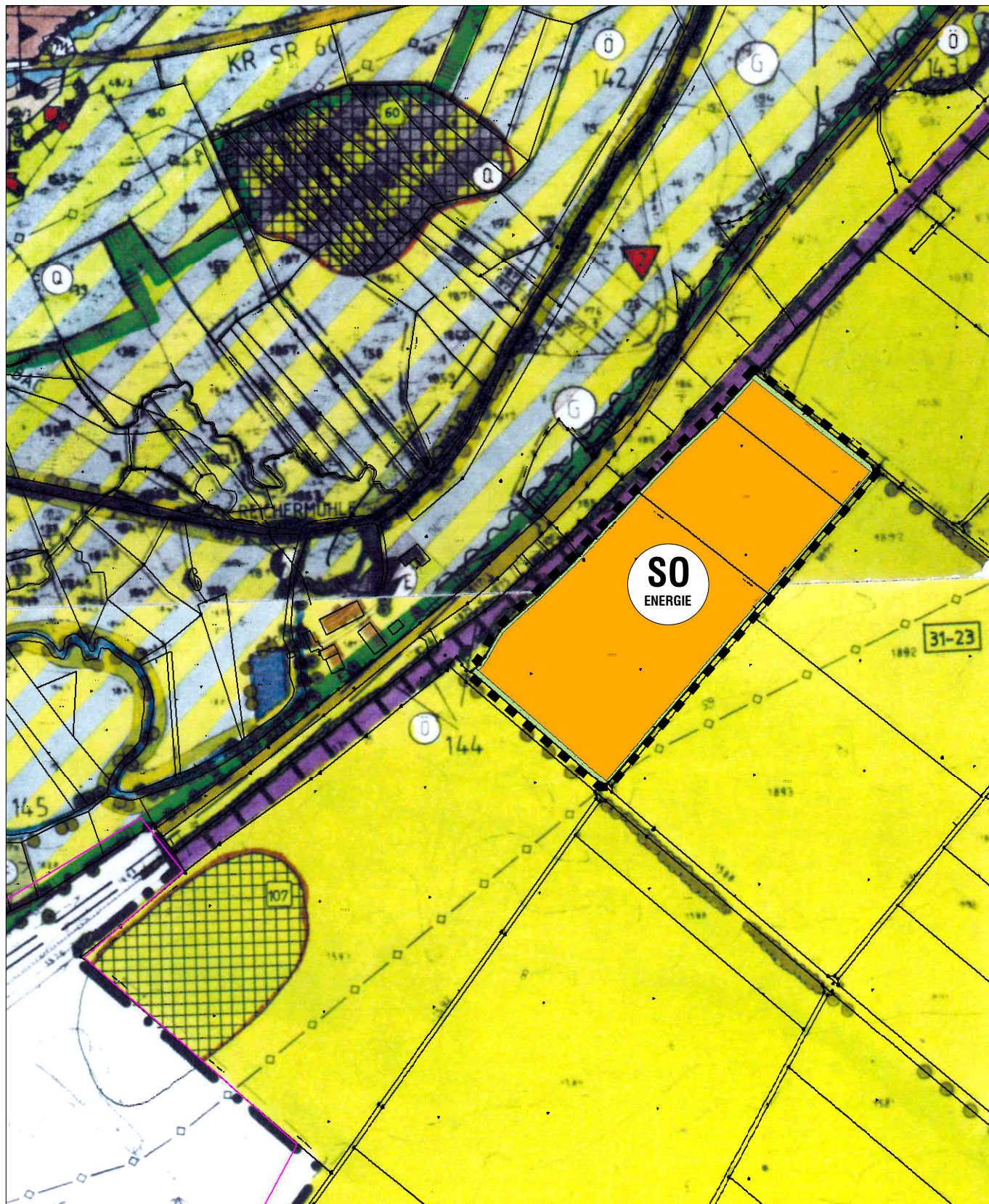


GEMEINDE LABERWEINTING

"SO SOLARPARK REICHERMÜHLE II"
FLÄCHENNUTZUNGSPLAN MIT INTEGRIERTEM LANDSCHAFTSPLAN
DECKBLATT NR. 24




BESTAND M 1:5.000 VORENTWURF STAND: 10.07.2023



PLANZEICHENERKLÄRUNG





1. Art der baulichen Nutzung (§ 5 Abs. 2 Nr. 1 BauGB, §§ 1 bis 11 BauNVO)

- 1.1  „SO Solarpark Reichermühle II“
gem. § 11 Abs. 2 BauNVO

2. Flächen für die Land- und Forstwirtschaft (§ 5 Abs. 2 Nr. 9 und 10 BauGB)

- 2.1  Landwirtschaftliche Nutzfläche

3. Sonstige Planzeichen

- 3.1  Grenze des räumlichen Geltungsbereichs der 24. Änderung des Flächennutzungsplanes
- 3.2 1889 Flurnummer
- 3.3  Flurstück
- 3.4  Verwaltungsgrenze
- 3.5  Wasserleitung des Zweckverbandes Mallersdorf

VERFAHRENSVERMERKE

1. Der Gemeinderat hat in der Sitzung vom 10.07.2023 die Aufstellung der 24. Änderung des Flächennutzungsplans beschlossen. Der Aufstellungsbeschluss wurde am 11.07.2023 ortsüblich bekannt gemacht.
2. Die frühzeitige Öffentlichkeitsbeteiligung gemäß § 3 Abs. 1 BauGB mit öffentlicher Darlegung und Anhörung für den Vorentwurf der 24. Änderung des Flächennutzungsplans in der Fassung vom 10.07.2023 hat in der Zeit vom bis stattgefunden.
3. Die frühzeitige Beteiligung der Behörden und sonstigen Träger öffentlicher Belange gemäß § 4 Abs. 1 BauGB für den Vorentwurf der 24. Änderung des Flächennutzungsplans in der Fassung vom 10.07.2023 hat in der Zeit vom bis stattgefunden.
4. Zu dem Entwurf der 24. Änderung des Flächennutzungsplans mit integriertem Landschaftsplan in der Fassung vom wurden die Behörden und sonstigen Träger öffentlicher Belange gemäß § 4 Abs. 2 BauGB in der Zeit vom bis beteiligt.
5. Der Entwurf der 24. Änderung des Flächennutzungsplans in der Fassung vom wurde mit der Begründung gemäß § 3 Abs. 2 BauGB in der Zeit vom bis öffentlich ausgelegt.
6. Die Gemeinde Laberweinting hat mit Beschluss des Gemeinderats vom die 24. Änderung des Flächennutzungsplans in der Fassung vom festgestellt.

Laberweinting, den

(Siegel)

.....
Johann Grau, 1.Bürgermeister

7. Das Landratsamt Straubing-Bogen hat die 24. Änderung des Flächennutzungsplans mit Bescheid vom AZ gemäß § 6 BauGB genehmigt.

Landratsamt Straubing-Bogen, den

(Siegel)

.....
Unterzeichner/-in

8. Ausgefertigt

Laberweinting, den

(Siegel)

.....
Johann Grau, 1.Bürgermeister

9. Die Erteilung der Genehmigung des Flächennutzungsplans wurde am gemäß § 6 Abs. 5 BauGB ortsüblich bekannt gemacht. Der Flächennutzungsplan mit Begründung wird seit diesem Tag zu den üblichen Dienststunden in der Gemeinde zu jedermanns Einsicht bereitgehalten und über dessen Inhalt auf Verlangen Auskunft gegeben. Der Flächennutzungsplan ist damit rechtswirksam. Auf die Rechtsfolgen der §§214 und 215 BauGB sowie auf die Einsehbarkeit des Flächennutzungsplans einschl. Begründung und Umweltbericht wurde in der Bekanntmachung hingewiesen.

Laberweinting, den

.....
Johann Grau, 1.Bürgermeister

GEMEINDE LABERWEINTING

LANDKREIS STRAUBING-BOGEN

FLÄCHENNUTZUNGSPLAN MIT INTEGRIERTEM LANDSCHAFTSPLAN - 24. ÄNDERUNG

BEGRÜNDUNG MIT UMWELTBERICHT

VORENTWURF

GEMEINDE LABERWEINTING:

vertreten durch:

1. Bgm. Johann Grau
Gemeinde Laberweinting
Landshuter Straße 32
84082 Laberweinting



PLANVERFASSER:



LÄNGST & VOERKELIUS die LANDSCHAFTSARCHITEKTEN

STEFAN LÄNGST

DIPL.-ING. LANDSCHAFTSARCHITEKT UND STADTPLANER

Landschaftsplanung + Bauleitplanung + Freianlagen + Golfanlagen + Geografische Informationssysteme

AM KELLENBACH 21

D- 84036 LANDSHUT-KUMHAUSEN

Telefon +49 871 55751 Fax +49 871 55753

info@laengst.de www.laengst.de

STAND: 10.07.2023

Inhaltsverzeichnis

1	Anlass und Erfordernis der Planung	4
1.1	Anlass und Auftrag	4
1.2	Ziel des Vorhabens	4
2	Rahmenbedingungen und Planungsvorgaben	5
2.1	Regionalplan	5
2.2	Landesentwicklungsprogramm (LEP)	7
2.3	Fachplanungen	7
2.4	Schutzgebiete / geschützte Bereiche	7
2.4.1	NSG, LSG, LB, ND, FFH (BayNatSchG)	7
2.4.2	Biotopkartierung der amtlichen Biotopkartierung	7
2.4.3	Wasserwirtschaftliche Schutzgebiete	7
2.4.4	Bodendenkmäler, Baudenkmäler	7
3	Beschreibung des Vorhabens und Planungsgebiets	8
3.1	Lage im Raum	8
3.2	Derzeitige Darstellung im Flächennutzungsplan	8
3.3	Erschließung	8
3.3.1	Verkehrerschließung	8
3.3.2	Wasserversorgung	8
3.3.3	Abwasserbeseitigung	8
3.3.4	Oberflächenwasser	8
3.3.5	Gewässer	8
3.3.6	Niederschlagswasser	8
3.3.7	Hochwasserschutz/Überschwemmungsgebiete/Gewässer	9
3.3.8	Anschluss an das Stromnetz	9
3.3.9	Abfallwirtschaft	9
3.3.10	Landwirtschaft	9
3.3.11	Forstwirtschaft	9
3.3.12	Erholung	9

4	Städtebauliche und landschaftliche Ziele	9
5	Umweltbericht	10
5.1	Einleitung	10
5.1.1	Kurzdarstellung der wichtigsten Ziele des Flächennutzungsplans	10
5.1.2	Darstellung der in Fachgesetzen und Fachplänen festgelegten umweltrelevanten Ziele und ihre Begründung	10
5.2	Bestandsaufnahme	10
5.2.1	Boden	10
5.2.2	Luft und Klima	10
5.2.3	Wasser	10
5.2.4	Tiere und Pflanzen (Biodiversität)	10
5.3	Bewertung der Umweltauswirkungen einschließlich der Prognose bei Durchführung der Planung	11
5.3.1	Wechsel- und Summenwirkungen	12
5.3.2	Betroffenheit von Natura-2000-Gebieten (FFH – Verträglichkeit)	12
5.4	Prognose bei Nichtdurchführung der Planung	13
5.5	Maßnahmen zur Vermeidung, Verringerung und zum Ausgleich	13
5.5.1	Schutzgutbezogene Maßnahmen zur Vermeidung und Verringerung	13
5.6	Alternative Planungsmöglichkeiten	13
5.7	Methodisches Vorgehen und Schwierigkeiten	13
5.8	Maßnahmen zur Überwachung (Monitoring)	14
5.9	Allgemeinverständliche Zusammenfassung	14

Abbildungsverzeichnis

Abb. 1:	Ausschnitt Karte Raumstruktur (Quelle: Regionalplan Donau-Wald, Region 12, Stand 06/2023)	5
Abb. 2:	Ausschnitt Karte Freiraumsicherung (Quelle: Regionalplan Donau-Wald, Region 12, Stand 06/2023)	6
Abb. 3:	Ausschnitt Karte Bodenschätze (Quelle: Regionalplan Donau-Wald, Region 12, Stand 06/2023)	6

1 Anlass und Erfordernis der Planung

1.1 Anlass und Auftrag

Der bestehende Flächennutzungsplan mit integriertem Landschaftsplan (FNP) entspricht im Bereich des geplanten Sondergebietes „SO Solarpark Reichermühle II“, südöstlich des Ortsteils Grafentraubach der Gemeinde Laberweinting, nicht mehr der beabsichtigten Entwicklung der Gemeinde Laberweinting.

Der Gemeinderat hat daher in seiner Sitzung am 10.07.2023 beschlossen:
Fortschreibung des FNP im Bereich des geplanten Sondergebietes „SO Solarpark Reichermühle II“ +
Aufstellung entsprechender Bebauungspläne

Mit der Bearbeitung wurde das Planungsbüro Längst & Voerkelius in Landshut-Kumhausen beauftragt.

1.2 Ziel des Vorhabens

Ziel des Vorhabens ist es, die Erzeugung regenerativer Energien im Gemeindegebiet weiter zu stärken und zu entwickeln. Daher ist auf dem Flurstück 1889, Gemarkung Hofkirchen sowie auf den Flurnummern 188 und 187 Gemarkung Grafentraubach, Gemeinde Laberweinting geplant, einen Solarpark zu errichten. Bei dem Vorhabengebiet handelt es sich um eine intensiv genutzte landwirtschaftliche Fläche.

Nach LEP 6.2.3 G sollen Freiflächen-Photovoltaikanlagen möglichst auf vorbelasteten Standorten errichtet werden. Als vorbelastet gelten dabei unter anderem die Standorte entlang von Infrastruktureinrichtungen wie z. B. Bahnverkehrswege. Bei dem Vorhabengebiet handelt es sich um eine beeinträchtigte Fläche, da sich im Norden die Bahnlinie Landshut – Straubing befindet.

Die Verstärkte Erschließung und Nutzung der erneuerbaren Energien (Solarenergie) dient dem Umbau der bayerischen Energieversorgung und dem Klimaschutz. Mit der Errichtung einer Freiflächen-Photovoltaikanlage in Hofkirchen wird ein Beitrag zum Bayerischen Energiekonzept „Energie Innovativ“ geleistet, wonach die Anteile der erneuerbaren Energien in Bayern gesteigert werden sollen.

2 Rahmenbedingungen und Planungsvorgaben

2.1 Regionalplan

Der Regionalplan hat die Aufgabe, Ziele der Raumordnung und Landesplanung auf der Ebene der Region zu konkretisieren und fortzuschreiben. Er ist ein langfristiges Entwicklungskonzept, dessen Ziele für alle öffentlichen Planungsträger verbindlich im Sinne des Landesplanungsgesetzes und für jeden Bürger eine zuverlässige Orientierungshilfe sind.

Die Gemeinde Laberweinting ist dabei Teil des Regionalplans Donau-Wald (12). Die Aufstellung erfolgt durch den Planungsverband Donau-Wald. Mitglieder dieser Organisation sind die kreisangehörigen Städte, Märkte und Gemeinden, sowie die kreisfreien Städte und Landkreise der Region Donau-Wald.

Die Gemeinde Laberweinting liegt im allgemeinen ländlichen Raum, dessen Entwicklung in besonderem Maße gestärkt werden soll, sowie im Nahbereich des Oberzentrums Straubing. Zu den besonderen regionalen Kompetenzen sollen die in der Region vorhandenen Potentiale erneuerbarer Energieträger vermehrt erschlossen werden, soweit dies mit anderen fachlichen Belangen vereinbar ist (Energie B VI).

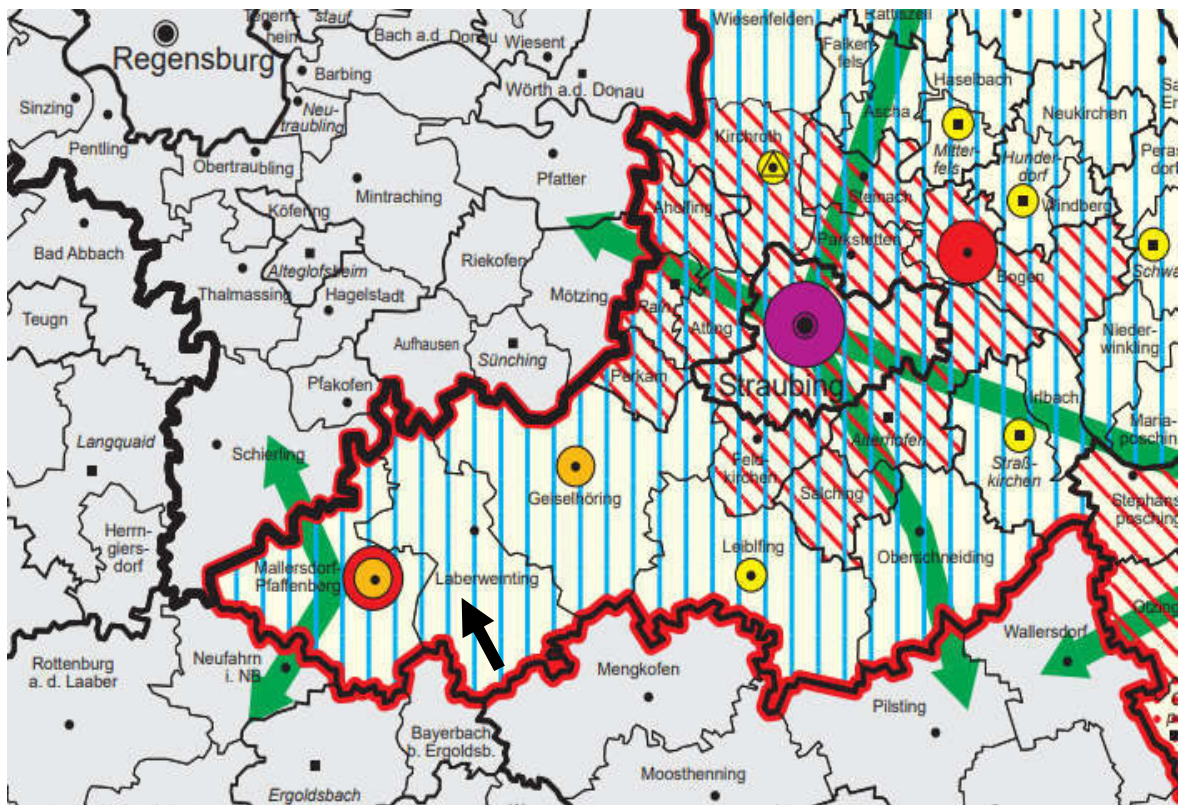


Abb. 1: Regionalplan Donau-Wald (Ausschnitt Karte Raumstruktur, Stand 10.07.2023)

Landschaftliche Vorbehaltsgebiete

Das Planungsgebiet liegt nicht in einem Landschaftlichen Vorbehaltsgebiet.

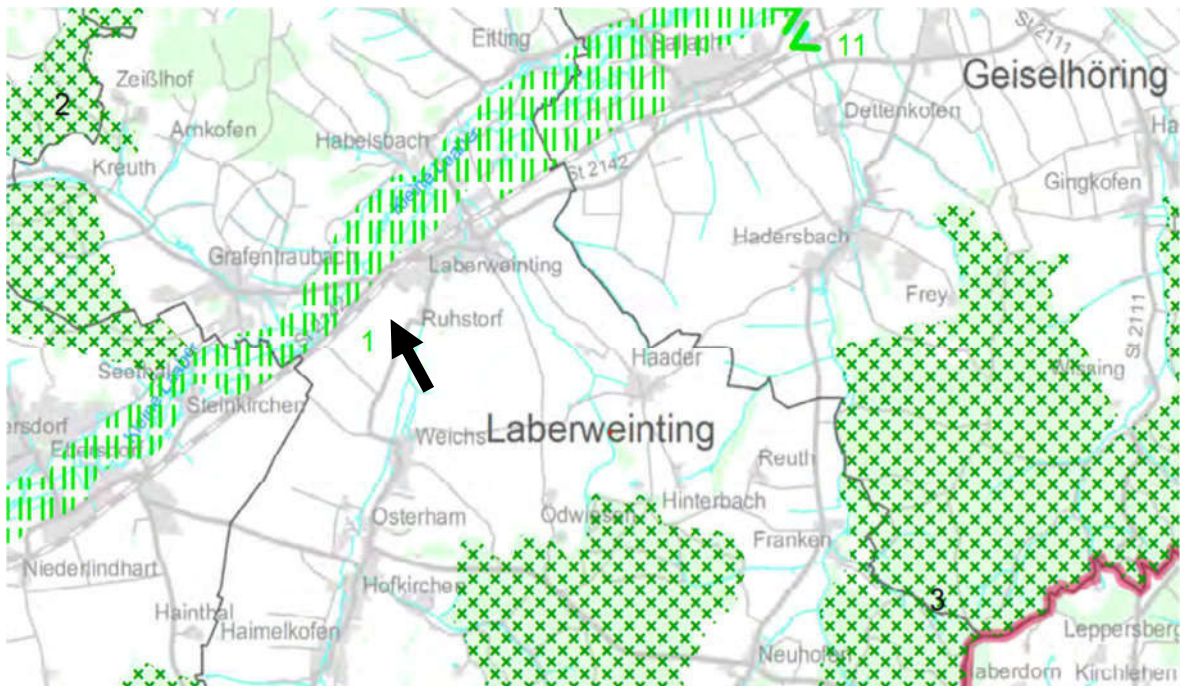


Abb. 2: Regionalplan Donau-Wald (Ausschnitt Karte Freiraumsicherung, Stand 10.07.2023)

Rohstoffsicherung

Südlich des Planungsgebiets ist im aktuellen Regionalplan (12) ein Vorranggebiet für Rohstoffsicherung ausgewiesen. Es handelt sich um das Vorranggebiet für Bodenschätze – Lehm bzw. Ton LE28. Im Planungsgebiet selbst befinden sich keine Vorranggebiete zur Rohstoffgewinnung.

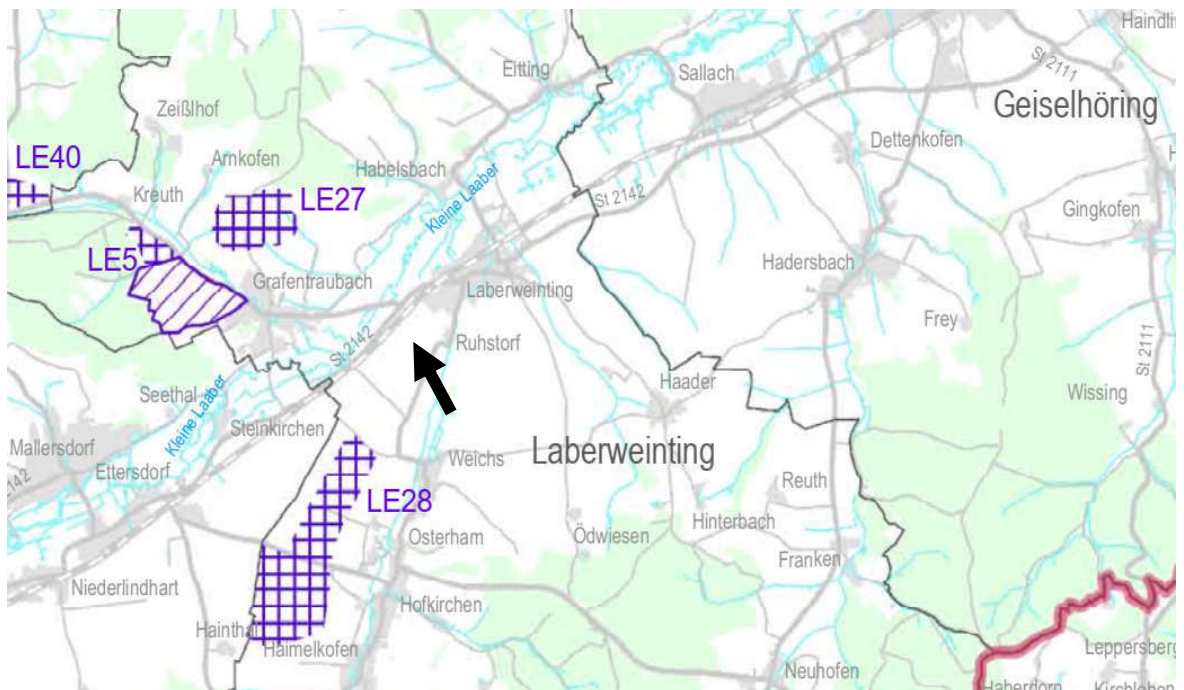


Abb. 3: Regionalplan Donau-Wald (Ausschnitt Karte Bodenschätze, Stand 10.07.2023)

2.2 Landesentwicklungsprogramm (LEP)

Das Landesentwicklungsprogramm Bayern (LEP) ist das fachübergreifende Zukunftskonzept der Bayerischen Staatsregierung für die räumliche Ordnung und Entwicklung Bayerns. Darin werden landesweit raumbedeutsame Festlegungen (Ziel und Grundsätze) getroffen.

Für den Vorhabenbereich bestehen folgende Ziele und Grundsätze:

Nach dem LEP Bayern dienen die verstärkte Erschließung und Nutzung der Erneuerbaren Energien dem Umbau der bayerischen Energieversorgung, der Ressourcenschonung und dem Klimaschutz. Grundsätzlich kann mit der Errichtung einer Freiflächen-Photovoltaikanlage ein Beitrag zu den vorweg genannten Punkten geleistet werden. Die Ausweisung von Flächen für die Errichtung von Anlagen zur Nutzung Erneuerbarer Energien hat raumverträglich unter Abwägung aller berührten fachlichen Belange zu erfolgen (vgl. LEP Bayern, 6.2.1)

2.3 Fachplanungen

Landschaftsentwicklungskonzept (LEK)

Das LEK ist kein Fachplan im Sinne des Bayerischen Landesplanungsgesetzes. Es liefert jedoch Hinweise bezüglich Bestand und Bewertung.

Arten- und Biotopschutzprogramm des Landkreises Straubing-Bogen (ABSP)

Das ABSP stellt den Gesamtrahmen aller erforderlichen Maßnahmen des Naturschutzes und der Landschaftspflege für den Arten- und Biotopschutz dar. Es ermöglicht eine fachlich abgestimmte Darstellung und die Umsetzung der Ziele des Naturschutzes.

Waldfunktionsplan

Der Waldfunktionsplan weist im Planungsgebiet keine spezifische Darstellung auf, da keine Waldflächen im Planungsgebiet liegen.

2.4 Schutzgebiete / geschützte Bereiche

2.4.1 NSG, LSG, LB, ND, FFH (BayNatSchG)

Schutzgebiete im Sinne des Bayerischen Naturschutzgesetzes liegen nicht vor.

2.4.2 Biotopkartierung der amtlichen Biotopkartierung

Die Biotopkartierung Bayern Flachland stellt eine relativ genaue Erfassung auf Messtischblattebene (1:5.000) mit flächenscharfer Abgrenzung der Biotopflächen in den Landschaften dar. Die digitale Grundlage des LfU weist im Detail jedoch immer noch Ungenauigkeiten auf. Im Planungsgebiet liegen keine Biotopflächen.

2.4.3 Wasserwirtschaftliche Schutzgebiete

Es liegen keine Schutzgebiete in dem Planungsgebiet vor.

2.4.4 Bodendenkmäler, Baudenkmäler

Es liegen keine Bodendenkmäler oder Baudenkmäler im Planungsgebiet vor.

3 Beschreibung des Vorhabens und Planungsgebiets

3.1 Lage im Raum

Die geplante Fortschreibung des Flächennutzungsplans besteht aus dem Planungsgebiet (SO Solarpark Reichermühle II). Die Gesamtfläche beträgt ca. 5,7 ha.

Fl.Nr.	Gemarkung
1889	Hofkirchen
188	Grafentraubach
187	Grafentraubach

3.2 Derzeitige Darstellung im Flächennutzungsplan

Derzeit ist das Planungsgebiet im FNP wie folgt dargestellt:

Darstellung / Nutzung
Flächen im Außenbereich, Ackerflächen

3.3 Erschließung

3.3.1 Verkehrserschließung

Die Verkehrserschließung besteht durch die südwestlich des Planungsgebiet gelegene St2142. Im Osten grenzt ein bereits bestehender Wirtschaftsweg an das Vorhabensgebiet an. Das derzeit bestehende Wegesystem wird gesichert und bleibt erhalten.

3.3.2 Wasserversorgung

Ein Anschluss an die bestehende Trinkwasserversorgung ist nicht notwendig und nicht vorgesehen.

3.3.3 Abwasserbeseitigung

Ein Anschluss an die bestehende Abwasserbeseitigung ist nicht notwendig und nicht vorgesehen.

3.3.4 Oberflächenwasser

Das anfallende unverschmutzte Oberflächenwasser kann im Planungsgebiet selbst breitflächig versickert werden.

3.3.5 Gewässer

Oberflächengewässer fehlen in dem Planungsgebiet.

3.3.6 Niederschlagswasser

Zur Vermeidung von Abflussverschärfungen und zur Stärkung des Grundwasserhaushaltes ist der zunehmenden Bodenversiegelung entgegenzuwirken und die Versickerungsfähigkeit von Flächen zu erhalten. Für die Einleitung des Niederschlagswassers sind die Bestimmungen der Niederschlagswasserfreistellungsverordnung – MWFreiV – vom 01.01.2000, geändert zum 01.10.2008, und der Technischen Regeln zum schadlosen Einleiten von gesammeltem Niederschlagswasser in das

Grundwasser (TRENGW) vom 17.12.2008 oder in Oberflächengewässer (TRENOG) vom 17.12.2008 zu beachten. Ggfs. ist ein wasserrechtliches Verfahren erforderlich.

3.3.7 Hochwasserschutz/Überschwemmungsgebiete/Gewässer

Der Planungsbereich liegt weder in einem Überschwemmungsgebiet noch in einem wassersensiblen Bereich.

3.3.8 Anschluss an das Stromnetz

Der Energieversorger sieht in dem Planungsgebiet die grundsätzliche Möglichkeit der Einspeisung der Erträge der Freiflächen-Photovoltaikanlage ins Stromnetz. Details sollen im B-Planverfahren geklärt werden.

3.3.9 Abfallwirtschaft

Die Müllbeseitigung erfolgt durch die Abfallwirtschaft des Landkreises Straubing- Bogen und ist für das geplante Vorhaben als gesichert zu betrachten.

3.3.10 Landwirtschaft

Das Planungsgebiet wird derzeit ausschließlich intensiv landwirtschaftlich als Acker genutzt.

3.3.11 Forstwirtschaft

Waldflächen fehlen in dem Planungsgebiet.

3.3.12 Erholung

Das Planungsgebiet weist keine besondere Eignung für die Erholung auf.

4 Städtebauliche und landschaftliche Ziele

Die Gemeinde Laberweinting hat sich das Ziel gesetzt, den Anteil an Strom aus regenerativen Quellen zu erhöhen.

Um das Ziel zu erreichen, soll südöstlich des Ortsteils Grafentraubach ein Sondergebiet mit Zweckbestimmung Freiflächen-Photovoltaik entstehen. Damit geht Gemeinde Laberweinting einen wichtigen Schritt in Richtung der Selbstversorgung mit Strom aus regenerativen Quellen.

Das Planungsgebiet liegt im Bereich der Bahnlinie Landshut – Straubing. Aufgrund der Lage und der Vorbelastung durch die Emissionen der Bahnlinie bietet sich die Fläche als Aufstellungsfläche für eine Freiflächen-Photovoltaikanlage besonders an und ist für das Vorhaben gut geeignet.

Nun soll der derzeitige Flächennutzungsplan fortgeführt werden und das „SO Solarpark Reichermühle II“ entstehen. Das gesamte Sondergebiet ist zur Nutzung erneuerbarer Energien nach dem EEG in der aktuellen Fassung vorgesehen.

5 Umweltbericht

5.1 Einleitung

5.1.1 Kurzdarstellung der wichtigsten Ziele des Flächennutzungsplans

Der Gemeinderat hat beschlossen, eine Möglichkeit zur Errichtung einer Freiflächen-Photovoltaikanlage südöstlich des Ortsteils Grafentraubach schaffen, um den Anteil an regenerativen Energien am Gesamtenergiebedarf in der Gemeinde Laberweinting zu erhöhen. Hierzu soll das Sondergebiet „SO Solarpark Reichermühle II“ auf intensiv landwirtschaftlichen Flächen ausgewiesen werden.

Die Darstellungen und Maßnahmen, die sich von den Darstellungen des bestehenden FNP unterscheiden und bei denen Auswirkungen auf die Schutzgüter zu erwarten sind, werden nachfolgend näher erläutert.

5.1.2 Darstellung der in Fachgesetzen und Fachplänen festgelegten umweltrelevanten Ziele und ihre Begründung

Allgemeine gesetzliche Grundlagen sind das Baugesetzbuch, die Naturschutzgesetze und das Bundesbodenschutzgesetz. Zu beachten sind weiterhin die Ziele des Regionalplans im Bereich der baulichen Entwicklung und Vorgaben für die landschaftliche Entwicklung.

Aus dem Landesentwicklungsprogramm und dem Regionalplan ergeben sich fachliche Ziele bzw. Erfordernisse der Raumordnung. Die Darstellung der landschaftlichen Vorbehaltsgebiete sowie die Vorranggebiete für Bodenschätze sind dabei von besonderer Bedeutung.

5.2 Bestandsaufnahme

5.2.1 Boden

Das Planungsgebiet wird momentan als Fläche für die Landwirtschaft genutzt.

Im Geltungsbereich sind nach der Bodenübersichtskarte M 1:25.000 des Bayerischen Landesamts für Umwelt die Böden unterschiedlich geprägt. Der Boden des Planungsgebietes besteht überwiegend aus Parabraunerde und verbreitete Braunerde aus Schluff bis Schluffton (Lösslehm) über Carbonatschluff (Löss).

5.2.2 Luft und Klima

Das Planungsgebiet ist dem Klimabezirk des "Donau-Isar-Hügellandes " zuzuordnen. Von den großklimatischen und geologischen Ausgangsbedingungen her ist das Gebiet relativ einheitlich. Das Klima weist von West nach Ost immer kontinentalere Züge auf. Die mittlere jährliche Niederschlagssumme beträgt ca. 750 mm, die Temperaturmittelwerte liegen im Januar bei -2,2 °C, im Juli bei 17,0 °C, im Jahresmittel zwischen 7,5 und 8 °C. Insgesamt ist durch die Produktion von Erneuerbarer Energie mit einer entsprechenden Entlastung des Klimas durch Einsparung fossiler Brennstoffe zu rechnen.

5.2.3 Wasser

Grundwasser

Örtliche Grundwasservorkommen sind nicht bekannt.

Oberflächengewässer

Oberflächengewässer fehlen im Planungsgebiet.

5.2.4 Tiere und Pflanzen (Biodiversität)

Im Planungsgebiet kommen keine Biotope vor. Das Planungsgebiet wird derzeit ausschließlich landwirtschaftlich intensiv als Ackerfläche genutzt.

Potentiell natürliche Vegetation

F 2b Zittergrasseggen-Stieleichen-Hainbuchenwald im Komplex mit Hainmieren-Schwarzerlen-Auenwald

Vorbereitung:

Feuchte Talräume entlang größerer Bachläufe von der kollinen bis in die submontane Stufe.

Kennzeichnung:

Stieleichenreicher Hainbuchen-Mischwald der (mäßig) bodensauren Feuchtstandorte mit Anteilen an Hainmieren-Schwarzerlen-Auenwald. Floristisch und standörtlich besteht eine Übergangssituation zwischen den Waldziest-Eschen-Hainbuchenwäldern und den Pfeifengras-(Buchen-)Stieleichenwäldern.

Zusammensetzung:

Mischwald mit Stiel-Eiche, Hainbuche und Winter-Linde; Esche stark zurücktretend bis fehlend. Entlang von Bachläufen der Hainmieren-Schwarzerlenwald. Über die natürliche Struktur des Waldtyps ist wenig bekannt, weil aktuelle Bestände stark nutzungsgeprägt sind und oft mittelwaldartigen Charakter aufweisen. In der Krautschicht treten anspruchsvolle Kräuter zurück; immer enthalten sind Herden von Zittergras-Segge, Rasen-Schmiele, oder im Übergang zu den bodensauren Eichenwäldern auch Pfeifengras auf. In Situationen der Mittelgebirge ist gewöhnlich auch ein gewisser Anteil an buchenfähigen Standorten gegeben.

Standorte:

Wechselfeuchte bis feuchte (gelegentlich auch nasse) Gleyböden der Bachauen mit regelmäßiger Überschwemmung. Die Nährstoffversorgung ist mittel bis ausreichend, die Basenversorgung ist nur mäßig auf Grund der Gesteine in der Umgebung und im Einzugsbereich.

M 6a Hexenkraut- oder Zittergrasseggen-Waldmeister-Buchenwald im Komplex mit Zittergrasseggen-Hainsimsen-Buchenwald; örtlich mit Waldziest-Eschen-Hainbuchenwald

Verbreitung:

Im Bereich der lehmigen Albüberdeckung sowie der Liaslehme und größerflächig im submontanen Altpleistozän des Alpenvorlandes.

Kennzeichnung:

Buchenreicher Laubwaldkomplex auf (zumindest oberflächlich) basenreichen bis -armen, örtlich wasserstauenden Lehmdecken.

Zusammensetzung:

Vorherrschend frische Ausbildungen des Typischen und Hainsimsen-Waldmeister-Buchenwaldes (oft mit Hexenkraut oder flächiger Zittergras-Segge) im Komplex mit Zittergrasseggen-Hainsimsen-Buchenwald; auf wasserstauenden Lehmdecken im Wechsel mit Waldziest-Eschen-Hainbuchenwald, seltener auch Zittergrasseggen-Stieleichen-Hainbuchenwald

Standorte:

Böden geringer bis mittlerer Basen- und Nährstoffsättigung der Silikatgebiete; Grundwassereinfluss schwach bis örtlich deutlich ausgeprägt, aber weitgehend ohne Nassstandorte.

Fauna

Hinweise zu artenschutzrelevanten Vorkommen im Planungsgebiet liegen nicht vor.

5.3 Bewertung der Umweltauswirkungen einschließlich der Prognose bei Durchführung der Planung

Boden

Sehr geringe Beeinträchtigung durch kleinflächige Versiegelungen / Befestigungen im Bereich der Zufahrten, auf der restlichen Fläche keine Beeinträchtigungen des Bodens. Durch die geplante extensive Grünlandnutzung findet eine langfristige Verbesserung der Bodenqualität statt.

Wasser

Keine nennenswerten Beeinträchtigungen, das anfallende Oberflächenwasser wird vor Ort großflächig versickert.

Klima/Luft

Auf Grund der Eingrünung und der geplanten Nutzung als Freiflächen-Photovoltaikanlage sind keine negativen Umweltauswirkungen zu erwarten.

Tiere und Pflanzen

Sehr geringe Beeinträchtigungen durch Flächenbeanspruchung geringwertiger Bereiche.

Landschaftsbild

Geringe Beeinträchtigung, da das Planungsgebiet direkt an der Bahnlinie Landshut – Straubing liegt und dadurch bereits vorbelastet ist. Durch die geplante Eingrünung wird eine starke Fernwirkung zusätzlich vermieden.

Mensch (Erholung)

Keine Beeinträchtigungen im Planungsgebiet. Die Flächen haben für die Naherholung keine Bedeutung.

Mensch (Immissionen)

Geringe Beeinträchtigungen. Lediglich während der Bauphase ist mit kurzzeitigen erhöhten Lärmimmissionen zu rechnen.

Kultur- und Sachgüter

Im Planungsgebiet liegt das Bodendenkmal D-2-7239-0048 „Verebnetes Grabenwerk vor- und frühgeschichtlicher Zeitstellung, Siedlung der Linear- und Stichbandkeramik sowie der Urnenfelderzeit.“ Bodendenkmäler sind gem. Art. 1 BayDSchG in ihrem derzeitigen Zustand vor Ort zu erhalten. Der ungestörte Erhalt dieser Denkmäler vor Ort besitzt aus Sicht des Bayerischen Landesamts für Denkmalpflege Priorität. Weitere Planungsschritte sollten diesen Aspekt bereits berücksichtigen und Bodeneingriffe auf das unabweisbar notwendige Mindestmaß beschränken. Für Bodeneingriffe jeglicher Art im Geltungsbereich des Bebauungsplans ist eine denkmalrechtliche Erlaubnis gem. Art. 7 Abs. 1 BayDSchG notwendig, die in einem eigenständigen Erlaubnisverfahren bei der zuständigen Unteren Denkmalschutzbehörde zu beantragen ist. Es liegen keine Baudenkmäler im Planungsgebiet vor.

5.3.1 Wechsel- und Summenwirkungen

Wechselwirkungen zwischen einzelnen Schutzgütern sind gegeben. So bestehen Wechselwirkungen bei der Flächendarstellung für die Sondergebietsflächen durch teilweise Überbauung zwischen den Schutzgütern Boden, Wasser sowie Tiere und Pflanzen. Es ergeben sich durch diese Wechselwirkungen jedoch keine zusätzlichen erheblichen Auswirkungen, die gesondert darzustellen sind.

5.3.2 Betroffenheit von Natura-2000-Gebieten (FFH – Verträglichkeit)

Es sind keine FFH - Gebiete in dem Planungsgebiet bzw. im Anschluss betroffen. Eine Verträglichkeitsprüfung ist daher nicht erforderlich.

5.4 Prognose bei Nichtdurchführung der Planung

Die Fläche würde bei Nichtdurchführung des Vorhabens weiter intensiv landwirtschaftlich genutzt werden. Die Möglichkeiten zum Klimaschutz bezüglich der Produktion erneuerbarer Energien könnten nicht genutzt werden.

5.5 Maßnahmen zur Vermeidung, Verringerung und zum Ausgleich

5.5.1 Schutzgutbezogene Maßnahmen zur Vermeidung und Verringerung

Schutzgut Klima, Schutzgut Pflanzen und Tiere, Schutzgut Mensch
Für die genannten Schutzgüter sind derzeit keine Vermeidungsmaßnahmen möglich.

Schutzgut Landschaftsbild
Mit einer Eingrünung des Planungsgebietes kann eine Verminderung des Eingriffs erreicht werden.

5.6 Alternative Planungsmöglichkeiten

Für die Flächendarstellung des Sondergebietes „SO Solarpark Reichermühle II“ gibt es in der Gemeinde Laberweinting keine gleichwertigen Alternativen.

5.7 Methodisches Vorgehen und Schwierigkeiten

Es erfolgt eine Bewertung der Empfindlichkeit bezüglich der Auswirkung von Vorhaben (geplanten Darstellungen) in den einzelnen Schutzgütern. Die Abstufungen werden wie folgt definiert:

Nicht betroffen	keine Auswirkungen
Stufe 1	Umweltauswirkungen sehr geringer Erheblichkeit / sehr geringe Beeinträchtigungen
Stufe 2	Umweltauswirkungen geringer Erheblichkeit / geringe Beeinträchtigungen
Stufe 3	Umweltauswirkungen mittlerer Erheblichkeit / mittlere Beeinträchtigungen
Stufe 4	Umweltauswirkungen hoher Erheblichkeit / hohe Beeinträchtigungen
Stufe 5	Umweltauswirkungen sehr hoher Erheblichkeit / sehr hohe Beeinträchtigungen

Grundsätzlich bestanden insbesondere wegen des mäßigen Umfangs der abrundenden Darstellung gegenüber dem bestehenden FNP, bei denen Auswirkungen auf die Schutzgüter zu erwarten sind, keine Schwierigkeiten bei der Bearbeitung.

5.8 Maßnahmen zur Überwachung (Monitoring)

Im Zusammenhang mit den erwähnten Vorhaben ist keine Überwachung notwendig, da die geplante Darstellung im Flächennutzungsplan keine unmittelbaren Umweltauswirkungen hat.

5.9 Allgemeinverständliche Zusammenfassung

Im vorliegenden Deckblatt Nr. 24 zum bestehenden Flächennutzungsplan mit integriertem Landschaftsplan ist die beabsichtigte städtebauliche Entwicklung nach den voraussichtlichen Bedürfnissen in Grundzügen dargestellt.

Der Flächennutzungsplan ist Grundlage und Voraussetzung für die Aufstellung von Bebauungsplänen. Er bindet die Marktgemeinden und die an seiner Aufstellung beteiligten Träger öffentlicher Belange, soweit sie ihm nicht widersprochen haben.

Der Flächennutzungsplan hat gegenüber dem Einzelnen keine unmittelbare Rechtswirkung. Die möglichen Auswirkungen auf die Umwelt werden im Rahmen des Umweltberichts in einer fünfteiligen Skalierung bewertet.

Bezüglich der geplanten Entwicklung des Sondergebietes „SO Solarpark Reichermühle II“ lassen sich folgende Auswirkungen auf die Schutzgüter feststellen:
Es kann insgesamt von sehr geringen bis geringen Auswirkungen auf die Schutzgüter ausgegangen werden.

Es kann daher auf Maßnahmen zur Überwachung verzichtet werden.

Landshut, den 10.07.2023