



**EINBEZIEHUNGSSATZUNG  
„HABELSBACH“**

**gem. § 34 Abs. 4 Nr. 3 BauGB**

Gemeinde Laberweinting  
Landkreis Straubing-Bogen  
Reg.-Bezirk Niederbayern

Aufstellungs-, Billigungs- und Auslegungsbeschluss vom 16.10.2023  
Satzungsbeschluss vom .....

**Vorhabensträger:**

Gemeinde Laberweinting  
vertr. durch Herrn Ersten Bürgermeister  
Johann Grau

Landshuter Straße 32  
84082 Laberweinting

Fon 08772/9619-0  
Fax 08772/9619-30  
gemeinde@laberweinting.de

.....  
Johann Grau  
Erste Bürgermeister

**Bearbeitung:**

**HEIGL**  
landschaftsarchitektur  
stadtplanung

Elsa-Brändström-Straße 3  
94327 Bogen

Fon: 09422 805450  
Fax: 09422 805451  
Mail: info@la-heigl.de

.....  
Hermann Heigl  
Landschaftsarchitekt, Stadtplaner

## Aufstellungsverfahren

### **Aufstellungsbeschluss:**

Der Gemeinderat Laberweinting hat in der Sitzung vom 16.10.2023 die Aufstellung der Einbeziehungssatzung beschlossen.

### **Beteiligung der Öffentlichkeit und der Behörden:**

Die öffentliche Auslegung der Satzung in der Fassung vom 16.10.2023 gem. § 3 Abs. 2 BauGB und Einholung der Stellungnahmen der Behörden und Träger öffentlicher Belange gem. § 4 Abs. 2 BauGB erfolgte vom ..... bis .....

Die beiden Verfahrensschritte erfolgten dabei gem. § 4a Abs. 2 BauGB jeweils gleichzeitig.

Laberweinting, den .....  
Der Bürgermeister

### **Satzungsbeschluss:**

Der Gemeinderat Laberweinting hat mit Beschluss vom ..... die Satzung in der Fassung vom ..... beschlossen.

Laberweinting, den .....  
Der Bürgermeister

### **Ausfertigung:**

Die Satzung wird hiermit ausgefertigt.

Laberweinting, den .....  
Der Bürgermeister

### **Bekanntmachung:**

Der Satzungsbeschluss wurde gemäß § 10 Abs. 3 BauGB am ..... ortsüblich bekannt gemacht. Die Satzung ist damit wirksam.

Laberweinting, den .....  
Der Bürgermeister

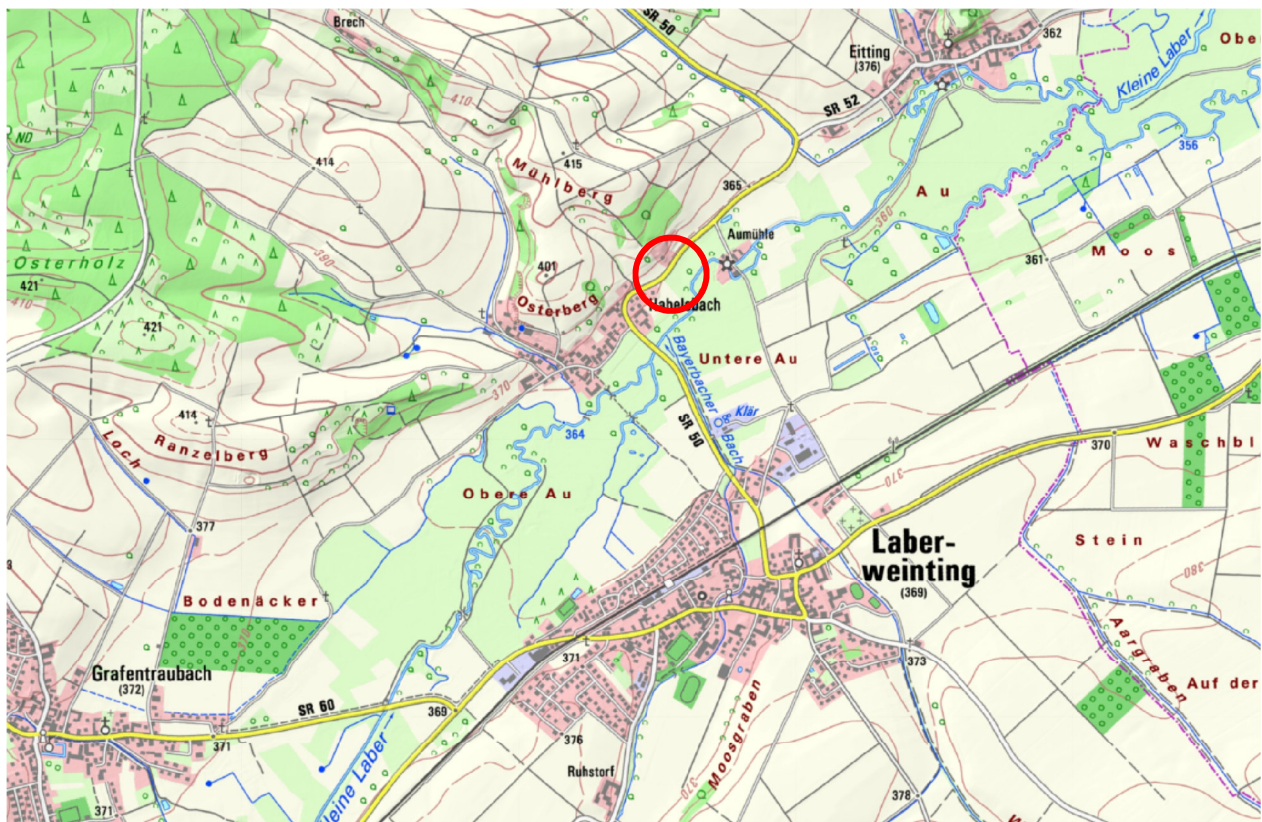
## 1. Anlass und Planungsziel

Die Gemeinde Laberweinting beabsichtigt den Erlass einer Satzung gem. § 34 Abs. 4 Nr. 3 BauGB zur Einbeziehung von einer derzeitigen Außenbereichsfläche in den im Zusammenhang bebauten Ortsteil von Habelsbach.

Der Geltungsbereich umfasst den nordwestlichen Teil der Fl. Nr. 1265 (Wiesenzufahrt) mit ca. 190 m<sup>2</sup>, die Fl. Nr. 1265/1 mit ca. 760 m<sup>2</sup> und den nordöstlichen Teil der Fl. Nr. 1266 mit einer Fläche von ca. 1.040 m<sup>2</sup>, alle Gmkg. Laberweinting. Hier soll Baurecht für zwei weitere Wohnhäuser mit Doppelgaragen geschaffen werden, wovon für eine Bebauung innerhalb der Baugrenzen insgesamt ca. 550 m<sup>2</sup> zur Verfügung stehen. Die Einbeziehung ist mit einer organischen Entwicklung dieses Ortsteils vereinbar und dient der Schaffung von neuem Baurecht zur Deckung eines geringen örtlichen Bedarfs.

Die Einbeziehungsfläche befindet sich am nordöstlichen Ortsrand von Habelsbach, direkt südlich anschließend an die Kreisstraße SR 50. Die nach Westen angrenzenden Flurstücke sind bebaut. Auf der gegenüberliegenden Seite im Norden (nördlich der SR 50) befinden sich zwei weitere bebaute Grundstücke.

Die Voraussetzungen des § 34 Abs. 5 Satz 1 Nr. 1-3 BauGB für die Aufstellung der Satzung sind erfüllt (Vereinbarkeit mit einer geordneten städtebaulichen Entwicklung, keine erforderliche Umweltverträglichkeitsprüfung, keine Beeinträchtigung von Schutzgütern gem. § 1 Abs. 6 Nr. 7 Buchstabe b BauGB - Erhaltungsziele und Schutzzweck der Natura 2000 - Gebiete im Sinne des Bundesnaturschutzgesetzes).

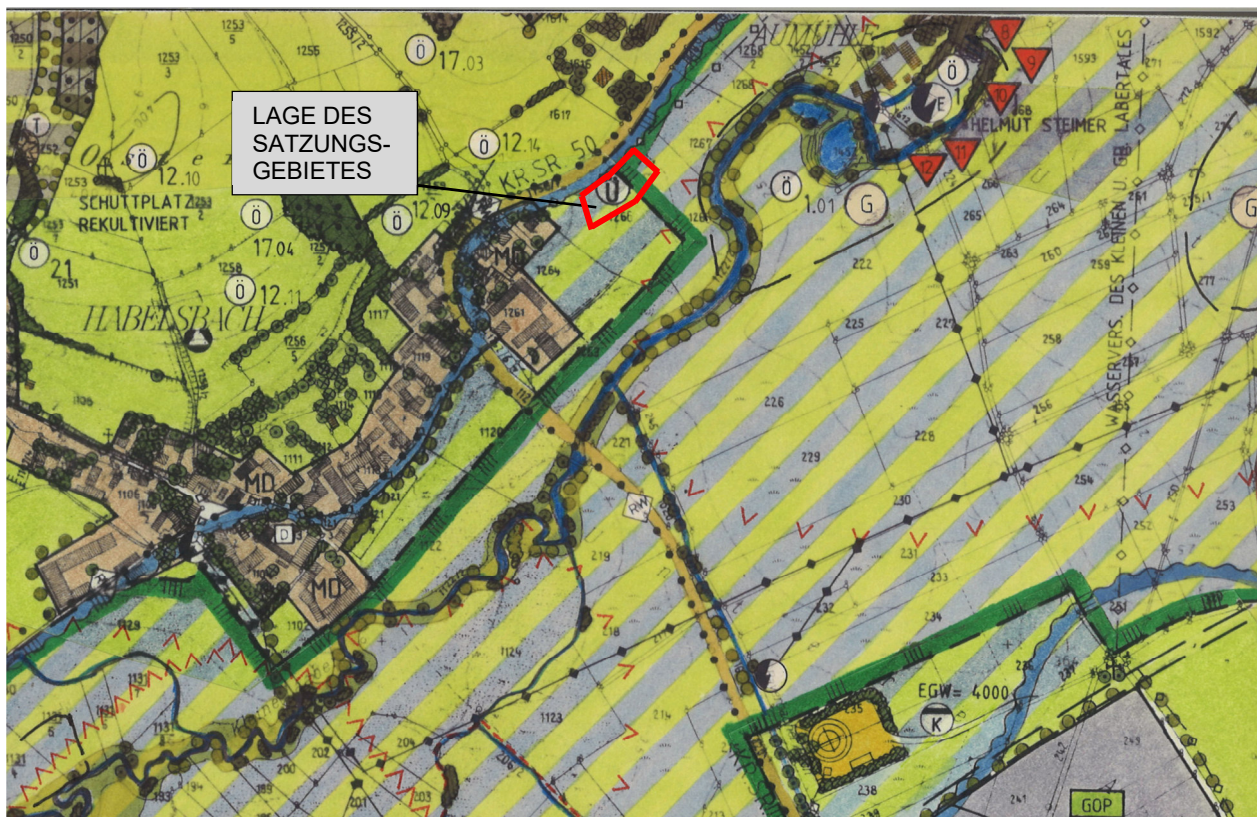


Übersichtslageplan aus dem Bayern Atlas vom 30.08.2023 - ohne Maßstab

## 2. Planungsvorgaben

### ➤ Flächennutzungs- mit Landschaftsplan

Im rechtskräftigen Flächennutzungs- mit Landschaftsplan (FNP/LP) der Gemeinde La-berweinting ist die vorgesehene Einbeziehungsfläche als landwirtschaftliche Fläche im Außenbereich im festgesetzten Überschwemmungsbereich der Kleinen La-ber dargestellt. Im Planteil der Satzung ist die aktuelle Abgrenzung des amtlich festgesetzten Überschwemmungsgebietes mit Verordnung vom 28.04.2020 eingetragen, hier befindet sich die Einbeziehungsfläche außerhalb. Der östliche Teil der Einbeziehungssatzung liegt im Landschaftlichen Vorbehaltsgebiet „Kleines Laabertal“. Die Kennzeichnung im Flächennutzungs- mit Landschaftsplan des Landschaftlichen Vorbehaltsgebietes (nachrichtliche Übernahme aus dem Regionalplan) ist überholt.



Ausschnitt aus dem Flächennutzungs- mit Landschaftsplan (ohne Maßstab)

### ➤ Naturschutzrecht/Arten- und Biotopschutz

Innerhalb des Geltungsbereiches und auch in der näheren Umgebung befinden sich keine ausgewiesenen Landschaftsschutzgebiete, Natura-2000-Gebiete, Naturschutzgebiete, geschützte Landschaftsbestandteile bzw. geschützte Naturdenkmale. Im Geltungsbereich sind keine amtlich ausgewiesenen Biotope oder nach Art. 23 BayNatSchG bzw. § 30 BNatSchG geschützte Strukturen vorhanden.

Bezüglich der gemeinschaftsrechtlich geschützten Arten (Pflanzen- und Tierarten des Anhangs IV FFH-Richtlinie und alle europäische Vogelarten nach Art. 1 der Vogelschutz-Richtlinie) sind aufgrund der derzeitigen Nutzung (Grünland) und der direkt angrenzen-

den Wohnbebauung keine Verbotstatbestände nach § 44 Abs. 1 i.V.m. Abs. 5 BNatSchG zu erwarten.

### **Biotopschutzrechtliche Bewertung**

Die Fl. Nrn. 1265 TF, 1265/1 und 1266 TF, Gmkg. Laberweinting werden derzeit als intensiv genutzte Wiese bewirtschaftet. Innerhalb des häufig gemähten Wirtschaftsgrünlands dominieren Futtergräser. Es liegen demzufolge keine nach Art. 23 BayNatschG bzw. § 30 BNatschG geschützte Flächen vor.

### **Artenschutzrechtliche Bewertung**

Die folgenden Ausführungen beschränken sich auf eine tiergruppenbezogene Potenzialabschätzung anhand einer Geländebegehung im Mai 2023. Artspezifische Erhebungen wurden nicht durchgeführt.

#### Fledermäuse:

Innerhalb des Geltungsbereiches befinden sich keine Gehölze und außerhalb des Geltungsbereichs sind entlang der Kleinen Laber und auf den angrenzenden Grundstücken verschiedene Gehölze vorhanden, welche mögliche Quartiersbäume darstellen könnten. In diesen Bestand wird jedoch nicht eingegriffen.

Eine Nutzung des Vorhabensbereiches als Jagdhabitat ist grundsätzlich denkbar.

#### Säugetiere ohne Fledermäuse:

Aufgrund der angrenzenden intensiv landwirtschaftlich genutzten Flächen im Osten und Süden, der weiteren Bebauung im Westen mit Hausgärten sowie des Intensivgrünlands im Satzungsbereich bieten die vorhandenen Strukturen (keine fruchttragenden Sträucher und Beerenflure) keine Habitats für die europarechtlich geschützte Haselmaus. Für Biber und Fischotter fehlen im Vorhabenswirkraum geeignete Habitats.

Eine vorhabensbedingte Betroffenheit dieser Artengruppe kann ausgeschlossen werden.

#### Brutvögel:

Die vorhandenen randlichen Gehölzstrukturen außerhalb des Geltungsbereichs können Brutreviere für gehölzbrütende Vogelarten darstellen. Die heranrückende Bebauung kann eine vorhabensbedingte Störung bewirken.

Die betroffenen Flächen, welche sich als intensiv bewirtschaftete Wiesenflächen darstellen sind als Bruthabitats für bodenbrütende Vögel der Agrarlandschaft (z.B. Feldlerche, Kiebitz, Wiesenschafstelze) bedingt geeignet. In der Regel meiden die vorgenannten Vögel die unmittelbare Nähe zu Siedlungsrändern, stark frequentierten Straßen und Sichtkulissen (z. B. hohe Gehölzstrukturen). Nistplätze sind i. d. Regel erst ab einem Abstand von 70 m (Schafstelze) bis 100 m (Feldlerche) zu finden. Kiebitze bevorzugen flache, offene Landschaften mit weiter Sicht, die nicht durch die vorhandenen Sichtkulissen verstellt werden. Eine vorhabensbedingte Betroffenheit der vorgenannten Arten ist daher nicht anzunehmen.

Die Tötung von Vögeln oder eine nachhaltige Verschlechterung des Erhaltungszustandes lokaler Populationen kann jedoch ausgeschlossen werden. Eine etwaige Entfernung von Gehölzen erfolgt außerhalb der Vogelbrutzeit (d.h. keine Rodungen im Zeitraum März bis September).

### Reptilien/Zauneidechse:

Die thermophile Zauneidechse besiedelt strukturreiche, wärmebegünstigte Flächen mit offenen Rohbodenstandorten, Sonnenplätzen und Versteckstrukturen. Diese Strukturen fehlen im Planungsgebiet.

Eine vorhabensbedingte Betroffenheit kann ausgeschlossen werden.

### Tagfalter, Nachtfalter:

Das Vorkommen des Großen Wiesenknopfes (*Sanguisorba officinalis*), dessen Blüten potentielle Eiablageplätze der beiden Tagfalterarten Dunkler (*Maculinea nausithous*) und Heller Wiesenknopf-Ameisenbläuling (*Maculinea teleius*) darstellen, kann – insbesondere aufgrund der intensiven Bewirtschaftung des Grünlands - nicht festgestellt werden. Auch für den Nachtkerzenschwärmer fehlen im Vorhabensbereich geeignete Habitate.

Die Betroffenheit der beiden Tagfalterarten (= Arten der Anhänge II und IV der FFH-Richtlinie) und des Nachtfalters (= Art des Anhangs IV der FFH-Richtlinie) kann somit ausgeschlossen werden.

### Lurche, Amphibien, Schnecken und Muscheln:

(Laich-) Gewässer, Überwinterungs-, Sommerlebensräume oder Wanderkorridore sind nicht vorhanden bzw. werden nicht berührt. Ein Vorkommen von Arten des Anhangs IV der FFH-Richtlinie kann im Wirkraum der Maßnahme ausgeschlossen werden.

### Ergebnis:

Bezüglich der gemeinschaftsrechtlich geschützten Arten (Pflanzen- und Tierarten des Anhangs IV FFH-Richtlinie und alle europäischen Vogelarten nach Art. 1 der Vogelschutz-Richtlinie) sind – unter Beachtung der Vermeidungsmaßnahme bzgl. Fledermäuse - keine Verbotstatbestände nach § 44 Abs. 1 i.V.m. Abs. 5 BNatSchG zu befürchten.

### ➤ **Überschwemmungsgefährdung**

Das Plangebiet befindet sich gemäß dem Informationsdienst Überschwemmungsgefährdete Gebiete (IÜG) des Bayerischen Landesamtes für Umwelt außerhalb des amtlich festgesetzten Überschwemmungsgebietes „Kleine Laber“ und des sog. „wassersensiblen Bereiches“.

**Oberflächengewässer** sind innerhalb des Geltungsbereiches nicht vorhanden.

### ➤ **Denkmalschutzrecht**

#### Bodendenkmäler

Gemäß Bayerischem Denkmal-Atlas befinden sich im Geltungsbereich keine bekannten Bodendenkmäler. Erst in ca. 470 m südwestlich und ebenso 470 m nordöstlich des Planungsgebietes befinden sich Bodendenkmäler.

Es ist dennoch nicht auszuschließen, dass sich im Geltungsbereich bislang noch unbekannte Denkmäler befinden.

Der ungestörte Erhalt von Denkmälern hat aus Sicht des Bayerischen Landesamtes für Denkmalpflege Priorität. Bodeneingriffe sind daher auf das unabweisbar notwendige Mindestmaß zu beschränken.

Bodendenkmäler unterliegen der Meldepflicht, Bodeneingriffe jeder Art (vgl. Art. 1 Abs. 2 u. 2 DSchG) sind nach Art. 7 DSchG genehmigungspflichtig und daher unbedingt mit der Kreisarchäologie oder dem Bayer. Landesamt f. Denkmalpflege abzustimmen.

Bei Überplanung bzw. Bebauung hat der Antragsteller im Bereich von Denkmalflächen eine Erlaubnis bei der Unteren Denkmalschutzbehörde einzuholen.

Auf Art. 8 Abs. 1 und 2 des Bayer. Denkmalschutzgesetzes wird hingewiesen.

### Baudenkmäler

Gemäß Bayerischem Denkmal-Atlas befinden sich im Geltungsbereich selbst keine Baudenkmäler. In der Ortsmitte, südwestlich des Geltungsbereichs, befindet sich ein ehemaliges Schloss, heute Wohnhaus, mit der Denkmalnummer D-2-78-144-14.

Die Erlaubnis der Unteren Denkmalschutzbehörde ist einzuholen, wenn in der Nähe von Baudenkmälern Anlagen errichtet, verändert oder beseitigt werden, wenn sich dies auf Bestand oder Erscheinungsbild eines der Baudenkmäler auswirken kann (vgl. Art. 6 Abs. 1 Satz 2 DSchG).

#### ➤ **Altlasten**

Altlasten in Form ehemaliger Deponien sind der Gemeinde auf der Fläche nicht bekannt.

#### ➤ **Vorhandene Nutzungen und naturnahe Strukturen**

Die überplante Fläche wird derzeit als landwirtschaftliche Fläche (Intensivgrünland) genutzt. Das Gelände ist relativ eben, steigt leicht von Nordost (ca. 363,5 m ü. NHN.) nach Südwest (ca. 365 m ü. NHN.) an.

Der Geltungsbereich und das nähere Umfeld sind durch Landwirtschaft, Bebauung und der Kleinen Laber geprägt. Unmittelbar im Norden des Satzungsgebietes verläuft die Kreisstraße SR 50. Im Westen grenzt Bebauung an. Die nach Osten und Süden anschließenden Flächen werden als Intensivgrünland genutzt.



Luftbildausschnitt aus dem Bayern Atlas vom 28.08.2023 – ohne Maßstab



Blick von Nordwesten nach Südosten



Blick von Nordosten nach Südwesten

### ➤ **Rechtliche Grundlagen**

Eingriffe in baurechtlicher Hinsicht werden durch die grünordnerischen Festsetzungen in § 5 der Satzung minimiert und kompensiert. Zur Einbindung einer zukünftigen Bebauung in die Umgebung in Richtung der nord- und südöstlichen Außenseiten sind entsprechende Gehölzpflanzungen vorgesehen; hierzu werden im Satzungstext und in den Festsetzungen durch Planzeichen grundsätzliche Gestaltungsvorgaben getroffen.



Zukünftige Vorhaben in diesem Bereich unterliegen nach Rechtskraft der Satzung der Zulässigkeit gem. § 34 BauGB.

### 3. Erschließung, Ver- und Entsorgung

Die verkehrsmäßige Erschließung des Satzungsgebietes ist über die Kreisstraße SR 50 vorgesehen. Die Grundstückszufahrten sind neu zu errichten.

Die Trinkwasserversorgung und Abwasserentsorgung können über eine Verlängerung der vorh. Anlagen und Einrichtungen gesichert werden, welche an der Kreisstraße liegen. Die Wasserversorgung wird über den Wasserzweckverband Mallersdorf sichergestellt. Ein Anschlussrecht nach § 4 der Wasserabgabensatzung kann für die neuen Bau-parzellen hergestellt werden. Entsprechende Sondervereinbarungen sind ggf. erforderlich.

Niederschlagswasser ist vollständig auf dem Privatgrundstück zu versickern oder wieder zu verwenden.

Die Stromversorgung ist durch Anschluss an das Versorgungsnetz der Bayernwerk AG mit entsprechenden Erweiterungen möglich.

Die Abfallbeseitigung ist durch den Zweckverband Abfallwirtschaft Straubing Stadt und Land (ZAW) sichergestellt. Die Abfallbehälter sind an den Entleerungstagen an der Ortsstraße (SR 50) bereit zu stellen.

### 4. Bestandsaufnahme

#### ➤ Natürliche Gegebenheiten

Das Untersuchungsgebiet wird dem **Naturraum** „Unterbayerisches Hügelland und Isar-Inn-Schotterplatten“ (D65), und hier der naturräumlichen Untereinheit „Donau-Isar-Hügelland (062-A) zugerechnet.

Die naturräumliche Einheit wird im Landkreis größtenteils von diluvialen Löss-, Lösslehm- und Decklehmschichten überlagert. Daher herrschen in weiten Bereichen ertragreiche Braunerden vor, die intensiv landwirtschaftlich genutzt werden. Naturnahe bzw. einstmals landschaftsprägende Lebensraumtypen sind bis auf kleine Reste verschwunden. Auf weniger fruchtbaren kiesig-sandigen Böden stocken überwiegend naturferne Nadelforste. (ABSP Landkreis Straubing-Bogen 2007)

Das **Klima** ist trocken bis mäßig feucht. Die durchschnittliche Jahrestemperatur beträgt 7,50 °C, die Niederschlagsmenge erreicht 700 mm durchschnittliche Regenmenge pro m<sup>2</sup> und Jahr. Die Zahl der Frosttage ist geringer als im nördlich anschließenden Dungaubecken und im Unteren Isartal. (ABSP Landkreis Straubing-Bogen 2007)

Aufgrund der intensiven Nutzung mit hohem Ackeranteil und großräumigen Nutzungsmustern ist das Donau-Isar-Hügelland an **naturnahen und artenreichen Lebensräumen** verarmt. Der Anteil kartierter Biotope an der Gesamtfläche liegt mit 0,9 % weit unter dem Landesdurchschnitt und damit auch unterhalb dem für eine Mindestausstattung mit artenreichen Lebensräumen erforderlichen Wert. Auch im Vergleich mit den anderen Naturräumen im Landkreis ist eine deutlich unterdurchschnittliche Ausstattung festzustellen.

len. Die meist nur kleinflächig anzutreffenden Biotopkonzentrationen konzentrieren sich auf die Bachtäler (v.a. Gehölz- und Hochstaudensäume) sowie auf steiler geneigte Hänge entlang der kleineren und größeren Täler (Hecken, Ranken, Abbaustellen). Überwiegend handelt es sich um Gehölzbiotop. (ABSP Landkreis Straubing-Bogen 2007)

Innerhalb des Geltungsbereiches sind keine amtlich ausgewiesenen **Biotop** vorhanden.

Die **Potenziell Natürliche Vegetation**, also die Vegetation, die sich nach Aufhören der menschlichen Nutzung langfristig einstellen würde, ist gemäß FIS-NATUR (FIN-Web) im westlichen Bereich des Satzungsgebietes der Hexenkraut- oder Zittergrasseggen-Waldmeister-Buchenwald im Komplex mit Zittergrasseggen-Hainsimsen-Buchenwald; örtlich mit Waldziest-Eschen-Hainbuchenwald.

In der Übersichtsbodenkarte werden die **Böden** als Bodenkomplex: Gleye und andere grundwasserbeeinflusste Böden aus (skelettführendem) Schluff bis Lehm, selten aus Ton (Talsediment) angesprochen (Übersichtsbodenkarte M 1:25.000, <http://www.bis.bayern.de>).

## 5. Eingriffsregelung in der Bauleitplanung

Der § 18 Abs. 1 BNatSchG sieht für Bauleitpläne und Satzungen eine Entscheidung über die Vermeidung, den Ausgleich und den Ersatz nach den Vorschriften des BauGB vor, wenn auf Grund dieser Verfahren Eingriffe in Natur und Landschaft zu erwarten sind.

Die Eingriffsermittlung erfolgt gemäß dem Leitfaden „**Eingriffsregelung in der Bauleitplanung**“ des Bayerischen Staatsministeriums für Landesentwicklung und Umweltfragen, in seiner ergänzten Fassung vom Januar 2003.

Der Leitfaden unterscheidet zwischen einem differenzierten, sog. Regelverfahren bei zu erwartenden Eingriffen, das über Bestandsaufnahme, Bewertung und Vermeidung hin zu Flächen oder Maßnahmen für verbleibenden Ausgleichsbedarf führt und der vereinfachten Vorgehensweise bei (einfachen) Planungsfällen, bei denen auch das mehrschrittige Regelverfahren zum gleichen Ergebnis führen würde.

Voraussetzung für das vereinfachte Verfahren ist die Planung von Wohnbauflächen, die durchgängige Bejahung einer vorgegebenen Checkliste.

Im vorliegenden Fall kann dieses vereinfachte Verfahren nach Ansicht der Gemeinde angewandt werden, da die Planungsvoraussetzungen erfüllt sind.

### 1. Vorhabenstyp

Bei der geplanten Einbeziehungsfläche handelt es sich um für eine Wohnbebauung von zwei Einfamilienhäusern mit Doppelgaragen vorgesehene Grundstücke und daher vom Charakter her um ein Allgemeines Wohngebiet nach § 4 BauNVO. Die festgesetzte GRZ hierfür wird nicht größer als 0,3 sein; grünordnerische Festsetzungen nach Art. 3 Abs. 2-4 BayNatSchG werden getroffen.

### 2. Schutzgut Arten- und Lebensräume

Im Satzungsgebiet liegen nur Flächen, die eine geringe Bedeutung für Natur und Landschaft haben (intensiv genutzte Wiese).

Lt. dem Bayer. Fachinformationssystem Naturschutz (FiS-Natur/FiN-Web) befinden sich keine geschützten Flächen im Geltungsbereich der Satzung. Geeignete Maßnahmen zur Ein- und Durchgrünung sind in den Festsetzungen vorgesehen.

3. Schutzgut Boden

Der Versiegelungsgrad wird durch geeignete Maßnahmen (Baugrenzen, Grundflächenzahl  $\leq 0,30$ ) begrenzt. Nach Kenntnisstand der Gemeinde sind keine Informationen über Altlasten innerhalb des Satzungsgebietes bekannt.

4. Schutzgut Wasser

Die zukünftigen Baukörper werden nicht ins Grundwasser eindringen. Oberflächenwasser wird zur Versickerung gebracht, sofern die Untergrundverhältnisse dies zulassen.

5. Schutzgut Luft / Klima

Durch die Planung sind aufgrund der Ortsrandlage, der bereits vorhandenen, benachbarten Bebauung und des vorhandenen Gehölzbestandes weder Frischluftschneisen noch Kaltluftentstehungsgebiete maßgeblich beeinträchtigt.

6. Schutzgut Landschaftsbild

Das Satzungsgebiet befindet sich am nordöstlichen Ortsrand von Habelsbach in unmittelbarer Nähe zu bestehender Wohnbebauung. Der Planungsbereich beeinträchtigt weder exponierte, weithin sichtbare Höhenrücken/Hanglagen noch kulturhistorische bzw. landschaftsprägende Elemente. Maßgebliche Erholungsräume werden ebenfalls nicht beeinträchtigt.

Für eine zusätzliche orts- und landschaftstypische Einbindung des Satzungsgebietes sind geeignete Pflanzmaßnahmen entlang der neuen Außengrenzen festgesetzt.

Aufgrund der vorgefundenen Situation von direkt angrenzendem Siedlungsbestand und der in den Satzungstext aufgenommenen, städtebaulichen und grünordnerischen Festsetzungen wird aus hiesiger Sicht kein weiterer Ausgleichsbedarf gesehen.

## 6. Satzungstext

Die Gemeinde Laberweinting erlässt nach § 34 Abs. 4 Ziff. 3 BauGB folgende Satzung:

### § 1

Die im beiliegenden Lageplan M = 1:1.000 gekennzeichnete Fläche am nordöstlichen Ortsrand von Habelsbach wird in den im Zusammenhang bebauten Ortsteil einbezogen. Der Lageplan mit Festsetzungen durch Planzeichen ist Bestandteil der Satzung.

### § 2

Innerhalb der Satzungsgrenzen richtet sich die planungsrechtliche Zulässigkeit von Vorhaben (§ 29 BauGB) nach § 34 BauGB. Soweit für ein Gebiet des festgelegten Innenbereiches eine rechtsverbindliche Bauleitplanung vorliegt oder nach Inkrafttreten dieser Satzung ein Bebauungsplan aufgestellt wird, richtet sich die planungsrechtliche Zulässigkeit von Vorhaben nach § 30 BauGB.

### § 3

1. Eine Bebauung ist nur innerhalb der dargestellten Baugrenze zulässig. Stellplätze und Garage sind auch außerhalb der Baugrenze möglich. Garagen dürfen als Grenzbebauung unter Beachtung der Vorschriften der Bayerischen Bauordnung auch außerhalb der Baugrenzen errichtet werden.

Innerhalb der 4 m breiten privaten Grünfläche mit der Zweckbestimmung „Randeingrünung“ sind keine Anlagen – auch keine baurechtlich genehmigungsfreien Anlagen lt. Bayerischer Bauordnung zulässig.

2. Die Grundflächenzahl GRZ gem. § 19 BauNVO darf max. 0,30 betragen.

Die zulässige Grundfläche darf durch die Grundflächen von Garagen und Stellplätzen mit ihren Zufahrten sowie von Nebenanlagen im Sinne des § 14 um bis zu 50 von Hundert überschritten werden.

### § 4

1. Die Anzahl der Wohneinheiten je Wohngebäude wird auf max. zwei begrenzt.
2. Die Anzahl der Geschosse wird auf zwei begrenzt.
3. Die max. zulässige Wandhöhe, ab OK des nördlich vorhandenen Feldweges auf Höhe der Einfahrt beträgt 6,50 m.
4. Eine Unterkellerung ist zulässig.
5. Die Abstandsflächenregelungen der Bayer. Bauordnung sind einzuhalten.
6. Dachgauben sind zulässig.
7. Zulässige Dachform für Hauptgebäude ist aufgrund der Ortsrandlage ausschließlich das Satteldach; für Nebengebäude sind auch Flachdächer zulässig.
8. Die zulässige Dachneigung liegt zwischen 15° - 35°, bei Flachdächern zw. 0° und 5°.
9. Die Dacheindeckung ist mit kleinformatigen Dachplatten in Rot- und Anthrazittönen vorzunehmen. Metaldächer sind auf den Hauptgebäuden nicht zulässig. Dachbegrünungen sind zulässig.

Wird bei Dächern eine Gesamtfläche von 50 m<sup>2</sup> mit Zink-, Blei- oder Kupferdeckung überschritten, sind ggf. zusätzliche Reinigungsmaßnahmen erforderlich. Bei beschichteten Metaldächern ist mindestens die Korrosionsschutzklasse III nach DIN

55928-8 bzw. die Korrosivitätskategorie C 3 (Schutzdauer: „lang“) nach DIN EN ISO 12944-5 einzuhalten. Eine entsprechende Bestätigung unter Angabe des vorgesehenen Materials ist dann vorzulegen.

10. Pro Wohneinheit sind mind. zwei Stellplätze auf dem Baugrundstück nachzuweisen. Vor jeder Garage ist auf dem Grundstück ein nicht eingezäunter Stauraum von mind. 5 m Tiefe anzulegen. Der Stauraum vor Garagen wird nicht als weiterer Stellplatz angerechnet. Bei Garagenzufahrten ist zur öffentlichen Verkehrsfläche hin eine Wasserrinne mit Anschluss an die Oberflächenentwässerung zu erstellen, so dass vom Grundstück kein Wasser auf die öffentlichen Erschließungsflächen fließen kann.
11. Auffüllungen und Abgrabungen sind ab Urgelände nur bis zu einem Maß von 1,0 m zulässig und müssen an den jeweiligen Grundstücksgrenzen wieder bis auf das Urgelände an- bzw. abgebösch werden; Stützmauern sind aufgrund der Ortsrandlage nicht zulässig.
12. Als Einfriedungen sind max. 1,60 m hohe naturbelassene oder hell lasierte Holzzäune mit senkrechter (!) Lattung (keine "Jägerzäune"), Metallzäune ohne Spitzen, Hecken aus freiwachsenden Laubgehölzen zulässig.

Nadelgehölzhecken sind unzulässig.

Einfriedungen sind ausschließlich in sockelloser Bauweise durchzuführen (Punktfundamente) mit einem Mindestabstand von 15 cm zwischen Zaununterkante und Bodenoberkante. Mauern als Einfriedungen sind unzulässig.

## § 5

1. Je angefangener 300 qm Grundstücksfläche ist mindestens ein Baum zu pflanzen (hier: mindestens 7 Obst- oder Laubbäume).
2. An den im Lageplan gekennzeichneten Grundstücksgrenzen (Osten, Süden) ist auf mind. 75 % der jeweiligen Längen eine mind. 2-reihige Gehölzpflanzung aus freiwachsenden autochthonen Gehölzen (Herkunftsgebiet Unterbayer. Hügelland und Isar-Inn-Schotterplatten) der folgenden Liste vorzunehmen; Gesamtbreite der Pflanzstreifen mind. 4 m. Heister sind einzeln einzumischen.

Die entsprechenden gesetzlichen Grenzabstände sind einzuhalten.

Nicht zulässig entlang sämtlicher Grundstücksränder sind Nadelgehölze und/oder geschnittene Laubgehölzhecken.

Pflanzabstand: 1 x 1,50 m, Reihen diagonal versetzt, Baumanteil mind. 10 %

Auswahlliste:

Bäume, Mindestpflanzqualität Hochstamm, 3x verpflanzt, Stammumfang 14-16 cm od. Heister, 2x verpflanzt, 200-250 cm Höhe

Acer campestre	- Feld-Ahorn	Prunus avium	- Vogel-Kirsche
Acer platanoides	- Spitz-Ahorn	Prunus padus	- Trauben-Kirsche
Quercus robur	- Stieleiche	Sorbus aria	- Mehlsbeere
Betula pendula	- Weiß-Birke	Sorbus aucuparia	- Eberesche
Carpinus betulus	- Hainbuche		
Tilia cordata	- Winter-Linde		

Obstbäume in heimischen Arten u. Sorten mindestens als Halbstämme (Empfehlungsliste LRA Straubing-Bogen):

**Apfelsorten:**

Brettacher, Danziger Kantapfel, Schöner v. Wiltshire (Weiße Wachsrenette), Schöner v. Nordhausen, Kaiser Wilhelm, Gravensteiner, Landsberger, Roter Eiser, Prinzenapfel, Schöner v. Boskop, Weißer Klarapfel, Karl Miethanner (Lokalsorte aus Kleinlintach b. Bogen), Schöner v. Schönstein (Lokalsorte vom nördl. Lkrs.), Fromms Goldrenette (Lokalsorte v. Lallinger Winkel)

**Birnensorten:**

Gute Graue, Stuttgarter Gaishirtle, Schweizer Wasserbirne, Österr. Weinbirne, Alexander Lucas, Conference

**Zwetschgensorten:**

Hauszwetschge, Bühler Frühzwetschge, Große Grüne Reneklude, Italienische Zwetschge

**Süßkirschsorten:**

Hedelfinger Riesenkirsche, Große Schwarze Knorpelkirsche, Burlat, Frühe Maikirsche

**Sauerkirschsorten:**

Koröser Weichsel, Ludwigs Frühe

**Walnuss:**

Walnuss-Sämlinge

**Sträucher**, Mindestpflanzqualität 3-5 Triebe, 2x verpflanzt, 60-100 cm

Cornus sanguinea	- Hartriegel	Rosa canina	- Hundsrose
Corylus avellana	- Haselnuss	Rosa arvensis	- Ackerrose
Crataegus monogyna	- Weißdorn	Salix caprea	- Salweide
Euonymus europaeus	- Pfaffenhütchen	Salix cinerea	- Grauweide
Ligustrum vulgare	- Liguster	Salix purpurea	- Purpurweide
Lonicera xylosteum	- Gem. Heckenkirsche	Sambucus nigra	-Schwarz. Holunder
Prunus spinosa	- Schlehe	Viburnum lantana	- Wollig. Schneeball
Rhamnus frangula	- Faulbaum	Viburnum opulus	- Wasserschneeball

- Bei Baumpflanzungen sind Abstandszonen von je 2,50 m beiderseits von evtl. vorh. Erdkabeln freizuhalten.
- Private Garagenzufahrten, Pkw-Stellplätze, Hof- u. Lagerflächen etc. sind ausschließlich in wasserdurchlässiger Bauweise auszuführen (Rasen-Pflaster, Rasengitter- oder Rasenfugensteine, Schotterrasen, wasserdurchlässige Betonsteine etc.). „Knirsch“-verlegtes Pflaster oder asphaltierte Flächen sind nicht zulässig. (Minimierungsmaßnahme).
- Die Anlage von Schottergärten ist unzulässig. Als Schottergärten gelten Gartenflächen, die außerhalb der befestigten Zufahrts-, Wege und Stellplatzflächen als Schotter-, Stein- oder Kiesflächen angelegt werden.
- Die nicht mit Gebäuden oder vergleichbaren baulichen Anlagen überbauten Flächen des bebauten Grundstückes sind wasseraufnahmefähig zu belassen oder herzustellen und zu begrünen oder zu bepflanzen.
- Mit den Bauantragsunterlagen ist ein einfacher Freiflächengestaltungsplan vorzulegen. Dieser sollte, um das Verfahren zu beschleunigen, von einer Fachkraft (Landschaftsplaner/-in) erstellt werden. Neben den grünordnerischen Festsetzungen und der Festlegung der Art, Anzahl und Pflanzqualität der verwendeten Gehölze sind hier auch Aussagen zur Oberflächenbefestigung einzuarbeiten.

**§ 6**

Zur Ableitung des Niederschlagswassers sind Sickerschächte gemäß den Anforderungen der TRENGW einzubauen. Sofern eine Versickerung nicht möglich ist, sind Regen-

rückhalteschächte mit einem Puffervolumen von 5 l/qm Grundstücksfläche, jedoch mindestens 3 m<sup>3</sup> und einer Drosseleinrichtung, die den Abfluss auf max. 0,5 l/s beschränkt, zu errichten. Der Überlauf dieses Schachtes kann an die Kanalisation angeschlossen werden.

Die Kosten für den Anschluss an den nächstgelegenen Regenwasserkanal, auch auf öffentlichen Grund, hat der Eigentümer bzw. Bauherr zu tragen.

## § 7

Die Satzung tritt mit ihrer Bekanntmachung in Kraft.

## 7. Textliche Hinweise

### 7.1 Landwirtschaftliche Hinweise

Die von den angrenzenden landwirtschaftlich genutzten Grundstücken und landwirtschaftlichen Betriebsstätten ausgehenden Immissionen, insbesondere Geruch, Lärm, Staub und Erschütterungen, auch über das übliche Maß hinausgehend, sind zu dulden. Insbesondere auch dann, wenn landwirtschaftliche Arbeiten nach Feierabend sowie an Sonn- und Feiertagen oder während der Nachtzeit vorgenommen werden, falls die Wetterlage während der Erntezeit solche Arbeiten erzwingt.

Durch die vorliegende Planung darf die Bewirtschaftung der angrenzenden landwirtschaftlichen Flächen nicht eingeschränkt werden.

Es muss sichergestellt sein, dass die umliegenden landwirtschaftlichen Betriebe in ihrem Bestand und in ihrer weiteren betrieblichen Entwicklung durch die Ausweisung von Bauflächen nicht behindert werden.

Die Erschließung der landwirtschaftlichen Nutzflächen muss gesichert bleiben. Geplante Bepflanzungen entlang von Feldwegen müssen so gestaltet werden, dass diese auch weiterhin mit landwirtschaftlichen Großmaschinen ungehindert befahren werden können.

Die Grenzabstände mit Bepflanzungen zu landwirtschaftlichen Grundstücken (4 m bei Einzelbäumen und Heistern sowie 2 m bei Sträuchern) nach Art. 48 AGBGB sind zu beachten (entfällt bei gleichem Eigentümer).

### 7.2 Wasserwirtschaftliche Hinweise

Zur Vermeidung von Abflussverschärfungen und zur Stärkung des Grundwasserhaushaltes ist der zunehmenden Bodenversiegelung entgegenzuwirken und die Versickerungsfähigkeit der Flächen zu erhalten. Anfallendes Niederschlagswasser, insbesondere von Dach- und unverschmutzten Hofflächen soll nicht gesammelt, sondern über Grünflächen oder Mulden breitflächig versickert werden.

Gemäß §55 Abs. 2 WHG soll Niederschlagswasser ortsnah versickert werden, soweit dem weder wasserrechtlich noch sonstige öffentlich-rechtliche Vorschriften oder wasserwirtschaftliche Belange entgegenstehen.

Für die Einleitung des Niederschlagswassers sind die Bestimmungen der Niederschlagswasserfreistellungsverordnung - NWFreiV - vom 01.01.2000, zuletzt geändert zum 22.07.2014, und der Technischen Regeln zum schadlosen Einleiten von gesammeltem Niederschlagswasser in das Grundwasser (TRENGW) vom 17.12.2008 oder in Oberflächengewässer (TREN OG) vom 17.12.2008 zu beachten. Ggfs. ist ein wasserrechtliches Verfahren erforderlich.

Grundsätzlich ist für eine gezielte Versickerung von gesammeltem Niederschlagswasser eine wasserrechtliche Erlaubnis durch die Kreisverwaltungsbehörde erforderlich. Hierauf kann verzichtet werden, wenn bei Einleitung in das Grundwasser (Versickerung) die Voraussetzungen der erlaubnisfreien Benutzung im Sinne der NWFreiV (Niederschlagswasserfreistellungsverordnung) mit TRENGW (Technische Regeln für das zum schadlosen Einleiten von gesammeltem Niederschlagswasser in das Grundwasser) erfüllt.



Wird eine Gesamt-Dachfläche mit Zink-, Blei- oder Kupferdeckung von 50 m<sup>2</sup> überschritten, sind ggfs. zusätzliche Reinigungsmaßnahmen erforderlich. Bei beschichteten Metalldächern ist mindestens die Korrosionsschutzklasse III nach DIN 55928-8 bzw. die Korrosivitätskategorie C 3 (Schutzdauer: „lang“) nach DIN EN ISO 12944-5 einzuhalten. Eine entsprechende Bestätigung unter Angabe des vorgesehenen Materials ist dann vorzulegen.

Es wird empfohlen, bei Aushubarbeiten das anstehende Erdreich generell von einer fachkundigen Person organoleptisch beurteilen zu lassen. Bei offensichtlichen Störungen oder anderen Verdachtsmomenten (Geruch, Optik etc. ist das Landratsamt Straubing-Bogen bzw. das Wasserwirtschaftsamt Deggendorf zu informieren.

Hinsichtlich etwaig vorhandener Altlasten und deren weitergehender Kennzeichnungspflicht gemäß Baugesetzbuch sowie der boden- und altlastenbezogenen Pflichten wird ein Abgleich mit dem aktuellen Altlastenkataster des Landkreises empfohlen.

Altlasten sind der Gemeinde Laberweinting im Satzungsgebiet nicht bekannt.

Bei Geländeanschnitten muss mit Schichtwasseraustritten sowie mit wild abfließendem Oberflächenwasser aufgrund des darüber liegenden oberirdischen Einzugsgebietes gerechnet werden. Der natürliche Ablauf wild abfließenden Wassers darf gem. § 37 WHG nicht nachteilig für anliegende Grundstücke verändert werden.

Vom Wasserwirtschaft Deggendorf wird zudem darauf hingewiesen, dass sich Grundwasserwärmepumpen aufgrund der geringen Abstände zu benachbarten, schon bestehenden Pumpen gegenseitig beeinflussen können. Dies ist vom Bauherrn bei der Planung der Heizungssysteme zu berücksichtigen und ggf. durch einen Gutachter näher untersuchen zu lassen.

Für den Betrieb von Grundwasserwärmepumpen ist eine wasserrechtliche Gestattung erforderlich. Einzelheiten sind rechtzeitig mit dem Landratsamt Straubing-Bogen, Sachgebiet Wasserrecht abzusprechen.

Erfolgt die Ableitung in ein bereits bestehendes Regenrückhaltebecken, so ist dessen Aufnahmekapazität (ATV-Arbeitsblatt A 117) nachzuweisen.

### 7.3 Regenwassernutzung

Der Einbau von Regenwasserzisternen zum Rückhalt und zur Nutzung anfallenden Dachflächenwassers zur Freiflächenbewässerung und zur Toilettenspülung wird empfohlen.

Hinweise des Wasserzweckverbandes Mallersdorf:

Nach der geltenden Wasserabgabesatzung des Zweckverbandes ist auf Grundstücken, die an die öffentliche Wasserversorgungseinrichtung angeschlossen sind, der gesamte Wasserbedarf ausschließlich aus dieser Einrichtung zu decken (Benutzungszwang). Lediglich gesammeltes Niederschlagswasser darf ordnungsgemäß für Zwecke der Gartenbewässerung, Toilettenspülung und zum Wäschewaschen verwendet werden.

Auf Antrag wird die Verpflichtung zur Benutzung auf einen bestimmten Verbrauchszweck oder Teilbedarf beschränkt, soweit das für die öffentliche Wasserversorgung wirtschaftlich zumutbar ist und nicht andere Rechtsvorschriften oder Gründe der Volksgesundheit entgegenstehen.

Der Grundstückseigentümer stellt einen schriftlichen, formlosen Antrag beim Zweckverband. Im Antrag hat der Eigentümer das Objekt, die Art der Eigengewinnungsanlage und die Verbrauchszwecke möglichst genau zu beschreiben.

Der Zweckverband erteilt nach Überprüfung des Antrages einen schriftlichen Genehmigungs- oder Ablehnungsbescheid. Hierfür wird vom Zweckverband eine Gebühr erhoben, die sich nach dem Aufwand für die Prüfung des Antrages bemisst (für eine normale Prüfung in der Regel 50,00 Euro netto).

Genehmigungsbescheide werden vom Zweckverband in Abdruck an die jeweilige Gemeinde zur Kenntnisnahme weitergeleitet.

Nach Vorlage des Genehmigungsbescheides kann der Grundstückseigentümer die Errichtung der Eigenversorgungsanlage veranlassen, wobei die Auflagen des Zweckverbandes unbedingt zu beachten sind.

#### 7.4 Bodendenkmalpflegerische Belange

Gemäß Bayerischem Denkmal-Atlas befinden sich im Geltungsbereich keine bekannten Bodendenkmäler. Allerdings sind in der näheren Umgebung Bodendenkmäler bekannt.

Der ungestörte Erhalt von Denkmälern hat aus Sicht des Bayerischen Landesamtes für Denkmalpflege Priorität. Bodeneingriffe sind daher auf das unabweisbar notwendige Mindestmaß zu beschränken.

Bodendenkmäler unterliegen der Meldepflicht, Bodeneingriffe jeder Art (vgl. Art. 1 Abs. 2 u. 2 BayDSchG) sind nach Art. 7 BayDSchG genehmigungspflichtig und daher unbedingt mit der Kreisarchäologie oder dem Bayer. Landesamt f. Denkmalpflege abzustimmen.

Im Interesse des Bauträgers und um mögliche Bauverzögerungen zu vermeiden wird empfohlen, sich rechtzeitig vor Beginn der Baumaßnahme mit der Kreisarchäologie Straubing-Bogen in Verbindung zu setzen.

Gemäß Bayerischem Denkmal-Atlas befinden sich im Geltungsbereich selbst keine *Baudenkmäler* und auch nicht in der näheren Umgebung.

Die Erlaubnis der Unteren Denkmalschutzbehörde ist einzuholen, wenn in der Nähe von Baudenkmälern Anlagen errichtet, verändert oder beseitigt werden, wenn sich dies auf Bestand oder Erscheinungsbild eines der Baudenkmäler auswirken kann (vgl. Art. 6 Abs. 1 Satz 2 DSchG).

Auf Art. 8 Abs. 1 und 2 des Bayer. Denkmalschutzgesetzes wird verwiesen.

#### 7.5 Belange des Bodenschutzes

Auf die ordnungsgemäße Verwertung des im Zuge der Baumaßnahmen anfallenden und vor Ort nicht wieder zu verwendenden Bodenaushubs ist zu achten. Bei Auf- und Einbringen von Materialien in eine durchwurzelbare Bodenschicht sind die materiellrechtlichen Vorgaben des Bodenschutzrechts, § 12 BBodSchV, einzuhalten.

Insbesondere ist nur Bodenmaterial zur Verwertung geeignet, dass die Vorsorgewerte der BBodSchV (bei Verwertung auf landwirtschaftlich genutzten Böden 70 % davon) nicht überschreitet. Des Weiteren muss die Kombinationseignung von zu verwertendem Bodenmaterial mit dem Boden der Verwertungsfläche nach DIN 19731 gegeben sein.

Ferner ist in diesem Zusammenhang eine nachhaltige Sicherung der Bodenfunktion zu gewährleisten. Diese Voraussetzung ist beispielsweise bei einer Aufbringung auf landwirtschaftlich genutzten Böden mit einer Bodenkennzahl > 60 oder sonstigen schützenswerten Flächen i.d.R. nicht gegeben.

Sollten im Zuge der Erkundungsmaßnahmen Abfälle oder Altlastenverdachtsflächen zu Tage treten, ist das Sachgebiet Umwelt- und Naturschutz am Landratsamt unverzüglich zu informieren.

## 7.6 Hinweise zum abwehrenden Brandschutz

Feuerwehrezufahrt:

Die öffentlichen Verkehrsflächen sind so anzulegen, dass sie hinsichtlich der Fahrbahnbreite, Kurvenkrümmungsradien usw. mit den Fahrzeugen der Feuerwehr jederzeit und unbehindert befahren werden können. Die Tragfähigkeit muss dazu für Fahrzeuge bis 16 t (Achslast 10 t) ausgelegt sein. Hierzu wird auch auf die Richtlinie über Flächen für die Feuerwehr, Stand Feb. 2007, AllIMBI 2008 S. 806 hingewiesen. Es muss insbesondere gewährleistet sein, dass Gebäude ganz oder mit Teilen in einem Abstand von höchstens 50 m von den öffentlichen Verkehrsflächen erreichbar sind.

Löschwasserversorgung:

Zur Deckung des Löschwasserbedarfes ist eine Gesamtlöschwassermenge von mind. 800 l/ min für die Dauer von mehr als 2 Stunden bei einem Fließdruck von 1,5 bar nachzuweisen. Wenn die erforderliche Löschwassermenge nicht aus dem öffentlichen Trinkwassernetz entnommen werden kann und im Umkreis von 100 Metern keine unabhängige Löschwasserentnahmestellen (Hydranten) zur Verfügung stehen, sind Löschwasserbehälter (Baugenehmigung beachten) mit entsprechendem Volumen zu errichten.

Der Nachweis der ausreichenden Löschwasserversorgung ist in Abstimmung mit dem örtlich zuständigen Wasserversorgungsunternehmen zu führen und dem Landratsamt Straubing-Bogen in schriftlicher Form vorzulegen.

Das Löschwasser soll möglichst aus Oberflurhydranten mit zwei B-Abgängen gem. DIN 3222 entnommen werden können; es sind ausschließlich DVGW-zugelassene Hydranten nach Möglichkeit am Fahrbahnrand außerhalb des Gebäudetrümmerschattens zu installieren.

Bei einer Erweiterung des Baugebietes ist die Löschwasserversorgung erneut zu überprüfen. Die Ausrüstung und Ausbildung der Örtlichen Feuerwehr ist dem Schutzbereich angepasst.

## 7.7 Sonstige Hinweise

Auf den Einsatz von Mineräldüngern und Pestiziden sowie auf Streusalz sollte aus Gründen des Wasser-, Boden- und des allgemeinen Naturschutzes auch auf allen privaten Flächen verzichtet werden.

Privaten Bauherren wird empfohlen, einen Kompostplatz zur Eigenkompostierung von Gartenabfällen zu errichten.

Anstelle von Kies und Schotter sollte beim Unterbau von Zufahrten und Wegen zur Schonung natürlicher Ressourcen aufbereitetes und gereinigtes Bauschutt-Granulat verwendet werden.

Die Strom- und Warmwasserversorgung der Gebäude soll möglichst vollständig durch Nutzung von Photovoltaik bzw. thermische Solaranlagen erfolgen.

Hinsichtlich geplanter Baumpflanzungen ist das „Merkblatt Bäume, unterirdische Leitungen und Kanäle“ der Forschungsgesellschaft für Straßen- und Verkehrswesen, Ausgabe 2013 zu beachten.

Für Kabelhausanschlüsse dürfen nur marktübliche und zugelassene Einführungssysteme, welche bis mind. 1 bar gas- und wasserdicht sind, verwendet werden. Ein Prüfungsnachweis der Einführung ist nach Aufforderung vorzulegen. Der Hinweis an die Bauherren ist in die Begründung aufzunehmen.

Es sollte insektenfreundliches Licht verwendet und die Außenbeleuchtung auf das notwendige Maß beschränkt werden.

Auf Pflanzenbehandlungsmittel und Streusalz auf privaten Flächen sollte verzichtet werden.

## **8. Beteiligte Behörden und Träger öffentlicher Belange (TÖB) nach § 4 BauGB**

1. Regierung von Niederbayern, Sg. Raumordnung, Landes- und Regionalplanung, Landshut
2. Regionaler Planungsverband Donau-Wald, im Landratsamt Straubing-Bogen
3. Landratsamt Straubing-Bogen, (6-fach: Untere Bauaufsichtsbehörde, Untere Immissionsschutzbehörde, Untere Naturschutzbehörde, Kreisstraßenbaubehörde, Gesundheitsbehörde, Kreisarchäologie)
4. Wasserwirtschaftsamt Deggendorf
5. Bayerisches Landesamt für Denkmalpflege, Referat G23, Postfach 10 02 03, 80076 München
6. Amt für Digitalisierung, Breitband und Vermessung Straubing
7. Amt für Ernährung, Landwirtschaft und Forsten (AELF) Straubing
8. Bayernwerk Netz GmbH
9. Bayerischer Bauernverband, Straubing
10. Wasserzweckverband Mallersdorf
11. Deutsche Telekom Technik GmbH, Regensburg
12. Bund Naturschutz in Bayern e.V., Kreisgruppe Straubing-Bogen
13. Zweckverband Abfallwirtschaft Straubing Stadt und Land (ZAW SR)
14. Kreisbrandrat Albert Uttendorfer.