

# GEMEINDE LABERWEINTING

## LANDKREIS STRAUBING-BOGEN

### FLÄCHENNUTZUNGSPLAN MIT INTEGRIERTEM LANDSCHAFTSPLAN – 25. ÄNDERUNG

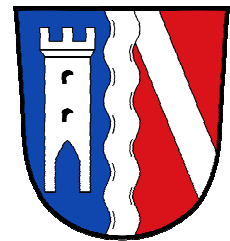
#### VORENTWURF

##### GEMEINDE LABERWEINTING

---

**vertreten durch:**

**1. Bgm. Johann Grau**  
Gemeinde Laberweinting  
Landshuter Straße 32  
84082 Laberweinting



##### PLANVERFASSER:

---



LÄNGST & VOERKELIUS die LANDSCHAFTSARCHITEKTEN

**STEFAN LÄNGST**

DIPL.-ING. LANDSCHAFTSARCHITEKT UND STADTPLANER

Landschaftsplanung + Bauleitplanung + Freianlagen + Golfanlagen + Geografische Informationssysteme

AM KELLENBACH 21

D- 84036 LANDSHUT-KUMHAUSEN

Telefon +49 871 55751 Fax +49 871 55753

info@laengst.de www.laengst.de

---

STAND: 10.07.2023

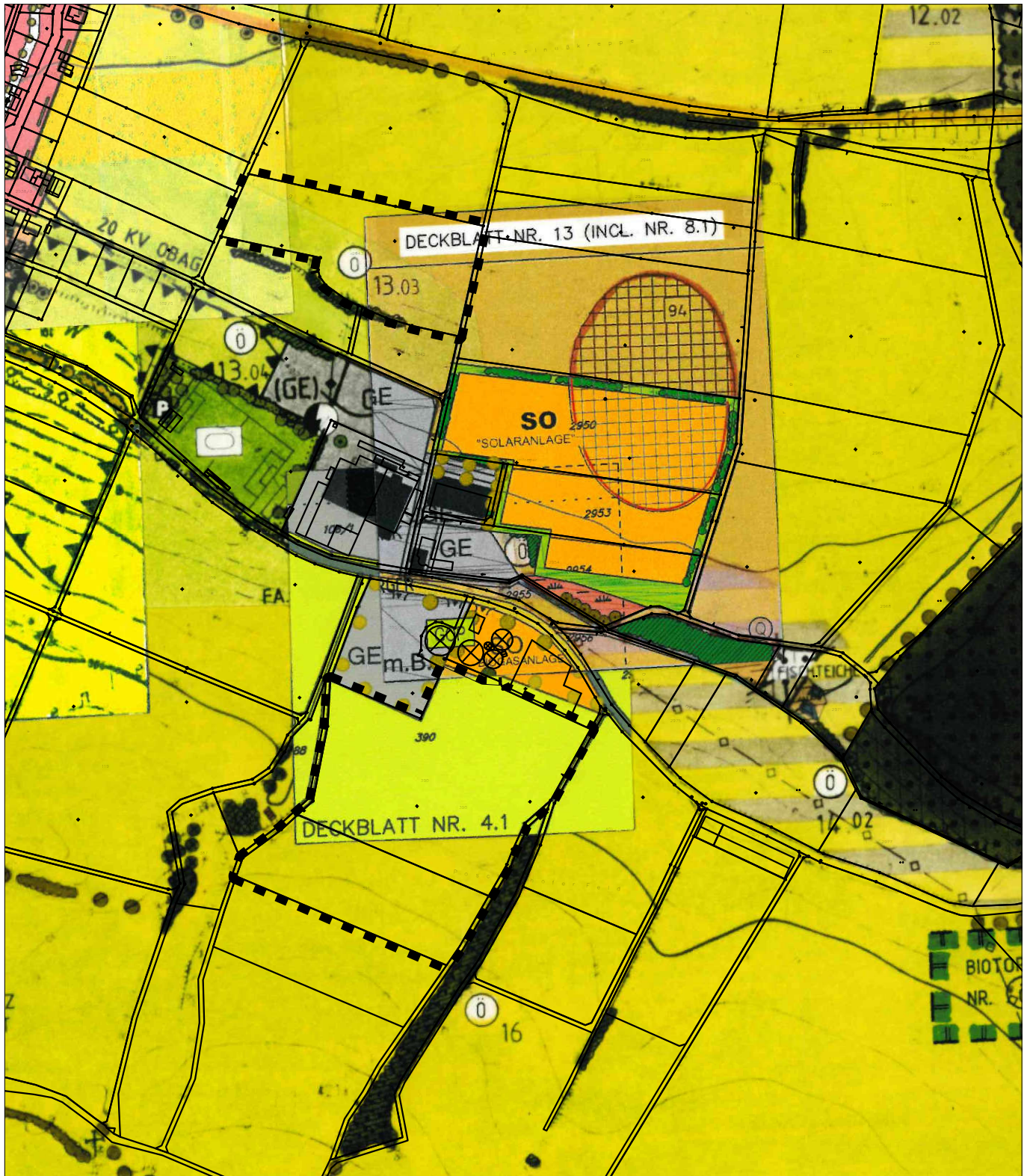
# GEMEINDE LABERWEITING

"SO SOLARPARK KRENBURG"

FLÄCHENNUTZUNGSPLAN MIT INTEGRIERTEM LANDSCHAFTSPLAN - 25. ÄNDERUNG



BESTAND M 1:5.000 DERZEIT GÜLTIGE FASSUNG





# GEMEINDE LABERWEINTING

"SO SOLARPARK KRENBURG"

FLÄCHENNUTZUNGSPLAN MIT INTEGRIERTEM LANDSCHAFTSPLAN - 25. ÄNDERUNG



PLANUNG M 1:5.000 VORENTWURF STAND 10.07.2023



# PLANZEICHENERKLÄRUNG

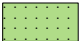
## 1. Art der baulichen Nutzung (§ 5 Abs. 2 Nr. 1 BauGB, §§ 1 bis 11 BauNVO)

- 1.1  „Sondergebiet Solarpark Krenberg“  
gem. § 11 Abs. 2 BauNVO

## 2. Flächen für die Land- und Forstwirtschaft (§ 5 Abs. 2 Nr. 9 und 10 BauGB)

- 2.1  Landwirtschaftliche Nutzfläche

## 3. Planungen, Nutzungsregelungen, Maßnahmen und Flächen für Maßnahmen zum Schutz, zur Pflege und zur Entwicklung von Natur und Landschaft (§ 5 Abs. 2 Nr. 5 und Abs. 4, § 9 Abs. 1 Nr. 15 und Abs. 6 BauGB)

- 3.1  extensives Grünland

## 4. Sonstige Planzeichen

- 4.1  Grenze des räumlichen Geltungsbereichs der 25. Änderung des Flächennutzungsplanes

## VERFAHRENSVERMERKE

1. Der Gemeinderat hat in der Sitzung vom 10.07.2023 die Aufstellung der 25. Änderung des Flächennutzungsplans beschlossen. Der Aufstellungsbeschluss wurde am ..... ortsüblich bekannt gemacht.
2. Die frühzeitige Öffentlichkeitsbeteiligung gemäß § 3 Abs. 1 BauGB mit öffentlicher Darlegung und Anhörung für den Vorentwurf der 25. Änderung des Flächennutzungsplans in der Fassung vom ..... hat in der Zeit vom ..... bis ..... stattgefunden.
3. Die frühzeitige Beteiligung der Behörden und sonstigen Träger öffentlicher Belange gemäß § 4 Abs. 1 BauGB für den Vorentwurf der 25. Änderung des Flächennutzungsplans in der Fassung vom ..... hat in der Zeit vom ..... bis ..... stattgefunden.
4. Zu dem Entwurf der 25. Änderung des Flächennutzungsplans mit integriertem Landschaftsplan in der Fassung vom ..... wurden die Behörden und sonstigen Träger öffentlicher Belange gemäß § 4 Abs. 2 BauGB in der Zeit vom ..... bis ..... beteiligt.
5. Der Entwurf der 25. Änderung des Flächennutzungsplans in der Fassung vom ..... wurde mit der Begründung gemäß § 3 Abs. 2 BauGB in der Zeit vom ..... bis ..... öffentlich ausgelegt.
6. Die Gemeinde Laberweinting hat mit Beschluss des Gemeinderats vom ..... die 25. Änderung des Flächennutzungsplans in der Fassung vom ..... festgestellt.

Gemeinde Laberweinting, den .....

.....  
Erster Bürgermeister, Johann Grau

7. Das Landratsamt Straubing-Bogen hat die 25. Änderung des Flächennutzungsplans mit Bescheid vom ..... AZ ..... gemäß § 6 BauGB genehmigt.

Landratsamt Straubing-Bogen, den .....

.....  
Unterzeichner/-in

8. Ausgefertigt

Gemeinde Laberweinting, den .....

.....  
Erster Bürgermeister, Johann Grau

9. Die Erteilung der Genehmigung des Flächennutzungsplans wurde am ..... gemäß § 6 Abs. 5 BauGB ortsüblich bekannt gemacht. Der Flächennutzungsplan mit Begründung wird seit diesem Tag zu den üblichen Dienststunden in der Marktgemeinde zu jedermanns Einsicht bereitgehalten und über dessen Inhalt auf Verlangen Auskunft gegeben. Der Flächennutzungsplan ist damit rechtswirksam. Auf die Rechtsfolgen der §§214 und 215 BauGB sowie auf die Einsehbarkeit des Flächennutzungsplans einschl. Begründung und Umweltbericht wurde in der Bekanntmachung hingewiesen.

Gemeinde Laberweinting, den .....

.....  
Erster Bürgermeister, Johann Grau

# **GEMEINDE LABERWEINTING**

## **LANDKREIS STRAUBING-BOGEN**

### **FLÄCHENNUTZUNGSPLAN MIT INTEGRIERTEM LANDSCHAFTSPLAN - 25. ÄNDERUNG**

### **BEGRÜNDUNG MIT UMWELTBERICHT**

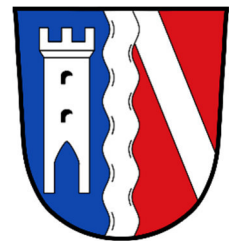
### **VORENTWURF**

#### **GEMEINDE LABERWEINTING:**

---

**vertreten durch:**

**1. Bgm. Johann Grau**  
Gemeinde Laberweinting  
Landshuter Straße 32  
84082 Laberweinting



#### **PLANVERFASSER:**

---



**LÄNGST & VOERKELIUS** die LANDSCHAFTSARCHITEKTEN

#### **STEFAN LÄNGST**

DIPL.-ING. LANDSCHAFTSARCHITEKT UND STADTPLANER

Landschaftsplanung + Bauleitplanung + Freianlagen + Golfanlagen + Geografische Informationssysteme

AM KELLENBACH 21

D- 84036 LANDSHUT-KUMHAUSEN

Telefon +49 871 55751 Fax +49 871 55753

info@laengst.de www.laengst.de

---

STAND: 10.07.2023

## **Inhaltsverzeichnis**

<b>1</b>	<b>Anlass und Erfordernis der Planung</b>	<b>4</b>
1.1	Anlass und Auftrag	4
1.2	Ziel des Vorhabens	4
<b>2</b>	<b>Rahmenbedingungen und Planungsvorgaben</b>	<b>5</b>
2.1	Regionalplan	5
2.2	Landesentwicklungsprogramm (LEP)	7
2.3	Fachplanungen	7
2.4	Schutzgebiete / geschützte Bereiche	7
2.4.1	NSG, LSG, LB, ND, FFH (BayNatSchG)	7
2.4.2	Biotopkartierung der amtlichen Biotopkartierung	7
2.4.3	Wasserwirtschaftliche Schutzgebiete	7
2.4.4	Bodendenkmäler, Baudenkmäler	7
<b>3</b>	<b>Beschreibung des Vorhabens und Planungsgebiets</b>	<b>8</b>
3.1	Lage im Raum	8
3.2	Derzeitige Darstellung im Flächennutzungsplan	8
3.3	Erschließung	8
3.3.1	Verkehrerschließung	8
3.3.2	Wasserversorgung	8
3.3.3	Abwasserbeseitigung	8
3.3.4	Oberflächenwasser	8
3.3.5	Gewässer	8
3.3.6	Niederschlagswasser	8
3.3.7	Hochwasserschutz/Überschwemmungsgebiete/Gewässer	9
3.3.8	Anschluss an das Stromnetz	9
3.3.9	Abfallwirtschaft	9
3.3.10	Landwirtschaft	9
3.3.11	Forstwirtschaft	9
3.3.12	Erholung	9

---

<b>4</b>	<b>Städtebauliche und landschaftliche Ziele</b>	<b>9</b>
<b>5</b>	<b>Umweltbericht</b>	<b>10</b>
<b>5.1</b>	<b>Einleitung</b>	<b>10</b>
5.1.1	Kurzdarstellung der wichtigsten Ziele des Flächennutzungsplans	10
5.1.2	Darstellung der in Fachgesetzen und Fachplänen festgelegten umweltrelevanten Ziele und ihre Begründung	10
<b>5.2</b>	<b>Bestandsaufnahme</b>	<b>10</b>
5.2.1	Boden	10
5.2.2	Luft und Klima	10
5.2.3	Wasser	10
5.2.4	Tiere und Pflanzen (Biodiversität)	10
<b>5.3</b>	<b>Bewertung der Umweltauswirkungen einschließlich der Prognose bei Durchführung der Planung</b>	<b>11</b>
5.3.1	Wechsel- und Summenwirkungen	12
5.3.2	Betroffenheit von Natura-2000-Gebieten (FFH – Verträglichkeit)	12
<b>5.4</b>	<b>Prognose bei Nichtdurchführung der Planung</b>	<b>12</b>
<b>5.5</b>	<b>Maßnahmen zur Vermeidung, Verringerung und zum Ausgleich</b>	<b>13</b>
5.5.1	Schutzgutbezogene Maßnahmen zur Vermeidung und Verringerung	13
<b>5.6</b>	<b>Alternative Planungsmöglichkeiten</b>	<b>13</b>
<b>5.7</b>	<b>Methodisches Vorgehen und Schwierigkeiten</b>	<b>13</b>
<b>5.8</b>	<b>Maßnahmen zur Überwachung (Monitoring)</b>	<b>14</b>
<b>5.9</b>	<b>Allgemeinverständliche Zusammenfassung</b>	<b>14</b>

## **Abbildungsverzeichnis**

<b>Abb. 1:</b>	Ausschnitt Karte Raumstruktur (Quelle: Regionalplan Donau-Wald, Region 12, Stand 07/2023)	<b>5</b>
<b>Abb. 2:</b>	Ausschnitt Karte Freiraumsicherung (Quelle: Regionalplan Donau-Wald, Region 12, Stand 07/2023)	<b>6</b>
<b>Abb. 3:</b>	Ausschnitt Karte Bodenschätze (Quelle: Regionalplan Donau-Wald, Region 12, Stand 07/2023)	<b>6</b>



# 1 Anlass und Erfordernis der Planung

## 1.1 Anlass und Auftrag

Der bestehende Flächennutzungsplan mit integriertem Landschaftsplan (FNP) entspricht im Bereich der geplanten Sondergebiete SO1 und SO 2, östlich des Ortsteils Hofkirchen der Gemeinde Laberweinting, nicht mehr der beabsichtigten Entwicklung der Gemeinde Laberweinting.

Der Gemeinderat hat daher in seiner Sitzung am 10.07.2023 beschlossen:  
Fortschreibung des FNP im Bereich des geplanten „Sondergebietes Photovoltaikanlagen“ + Aufstellung entsprechender Bebauungspläne

Mit der Bearbeitung wurde das Planungsbüro Längst & Voerkelius in Landshut-Kumhausen beauftragt.

## 1.2 Ziel des Vorhabens

Ziel des Vorhabens ist es, die Erzeugung regenerativer Energien im Gemeindegebiet weiter zu stärken und zu entwickeln. Daher ist auf den Flurstücken 2943, 390 und 391, Gemarkung Hofkirchen, Gemeinde Laberweinting, geplant, einen Solarpark zu errichten. Bei dem Vorhabengebiet handelt es sich um eine intensiv genutzte landwirtschaftliche Fläche.

Die Verstärkte Erschließung und Nutzung der erneuerbaren Energien (Solarenergie) dient dem Umbau der bayerischen Energieversorgung und dem Klimaschutz. Mit der Errichtung einer Freiflächen-Photovoltaikanlage in Hofkirchen wird ein Beitrag zum Bayerischen Energiekonzept „Energie Innovativ“ geleistet, wonach die Anteile der erneuerbaren Energien in Bayern gesteigert werden sollen.

## 2 Rahmenbedingungen und Planungsvorgaben

### 2.1 Regionalplan

Der Regionalplan hat die Aufgabe, Ziele der Raumordnung und Landesplanung auf der Ebene der Region zu konkretisieren und fortzuschreiben. Er ist ein langfristiges Entwicklungskonzept, dessen Ziele für alle öffentlichen Planungsträger verbindlich im Sinne des Landesplanungsgesetzes und für jeden Bürger eine zuverlässige Orientierungshilfe sind.

Die Gemeinde Laberweinting ist dabei Teil des Regionalplans Donau-Wald (12). Die Aufstellung erfolgt durch den Planungsverband Donau-Wald. Mitglieder dieser Organisation sind die kreisangehörigen Städte, Märkte und Gemeinden, sowie die kreisfreien Städte und Landkreise der Region Donau-Wald.

Die Gemeinde Laberweinting liegt im allgemeinen ländlichen Raum, dessen Entwicklung in besonderem Maße gestärkt werden soll, sowie im Nahbereich des Oberzentrums Straubing. Zu den besonderen regionalen Kompetenzen sollen die in der Region vorhandenen Potentiale erneuerbarer Energieträger vermehrt erschlossen werden, soweit dies mit anderen fachlichen Belangen vereinbar ist (Energie B VI).

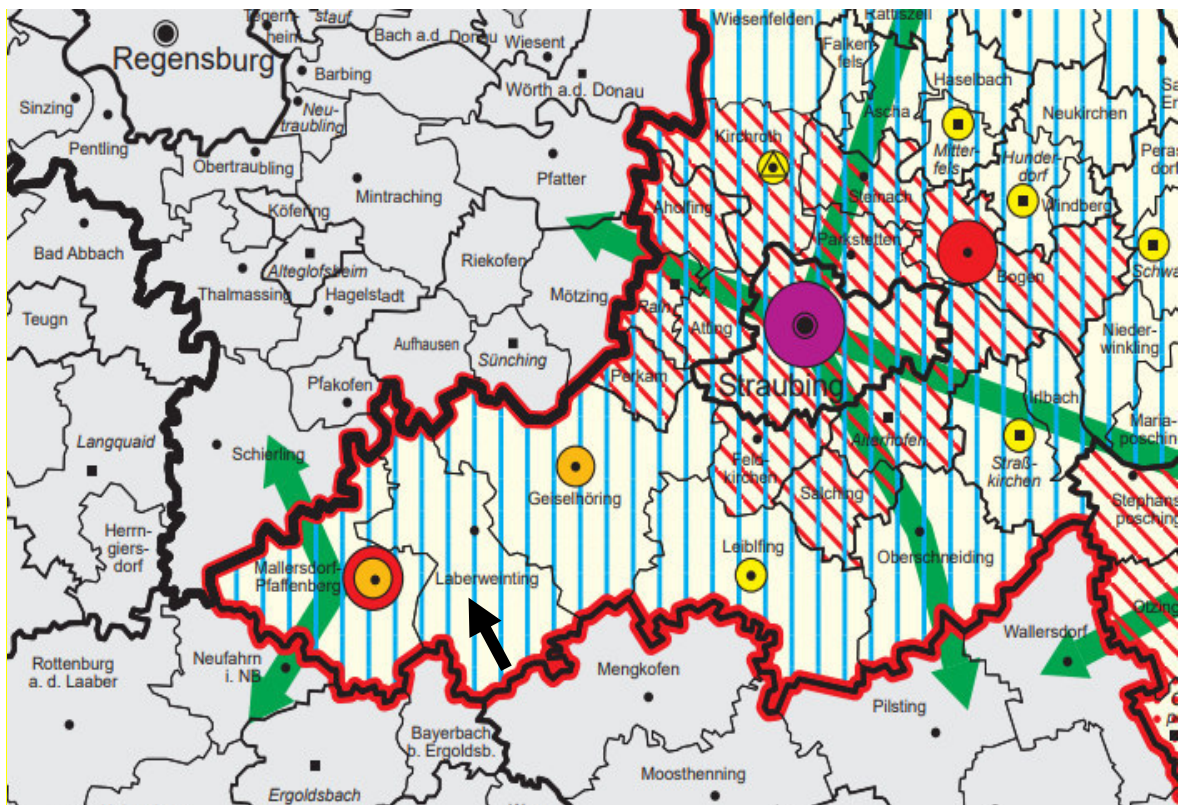


Abb. 1: Regionalplan Donau-Wald (Ausschnitt Karte Raumstruktur, Stand 07/2023)

### Landschaftliche Vorbehaltsgebiete

Die Planungsgebiete liegen nicht in einem Landschaftlichen Vorbehaltsgebiet.

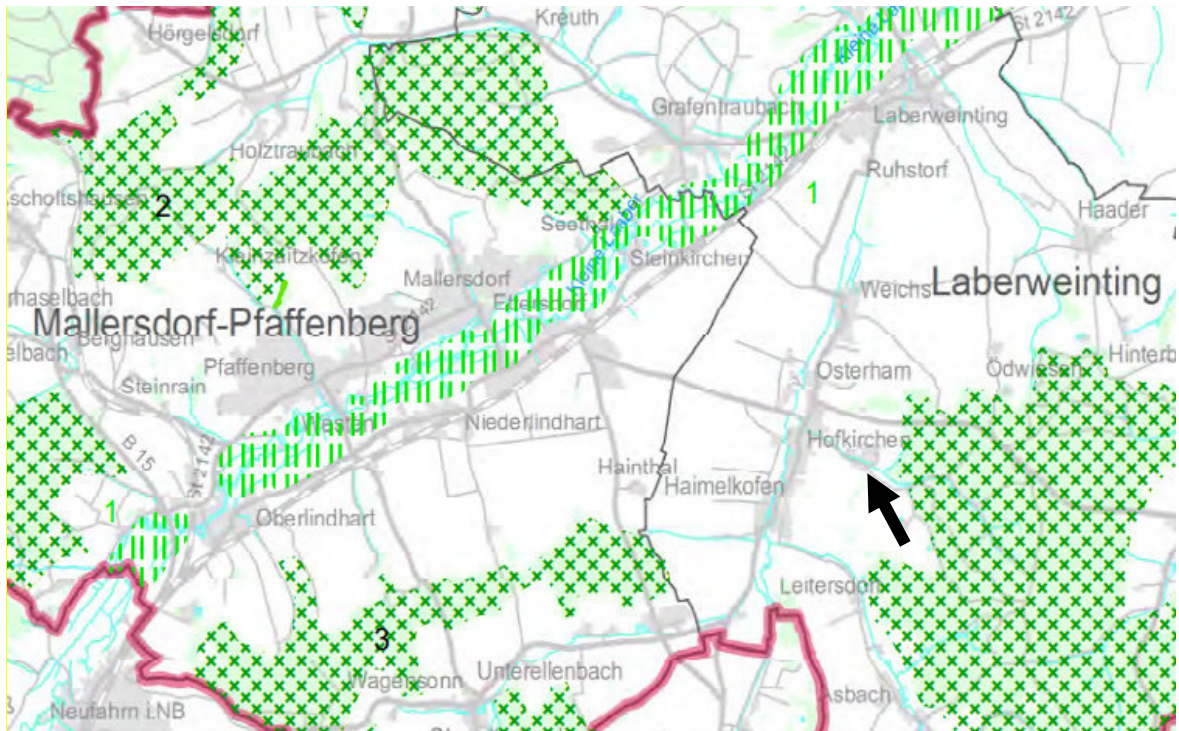


Abb. 2: Regionalplan Donau-Wald (Ausschnitt Karte Freiraumsicherung, Stand 07/2023)

### Rohstoffsicherung

Westlich der Planungsgebiete ist im aktuellen Regionalplan (12) ein Vorranggebiet für Rohstoffsicherung ausgewiesen. Es handelt sich um das Vorranggebiet für Bodenschätze – Lehm bzw. Ton LE28.

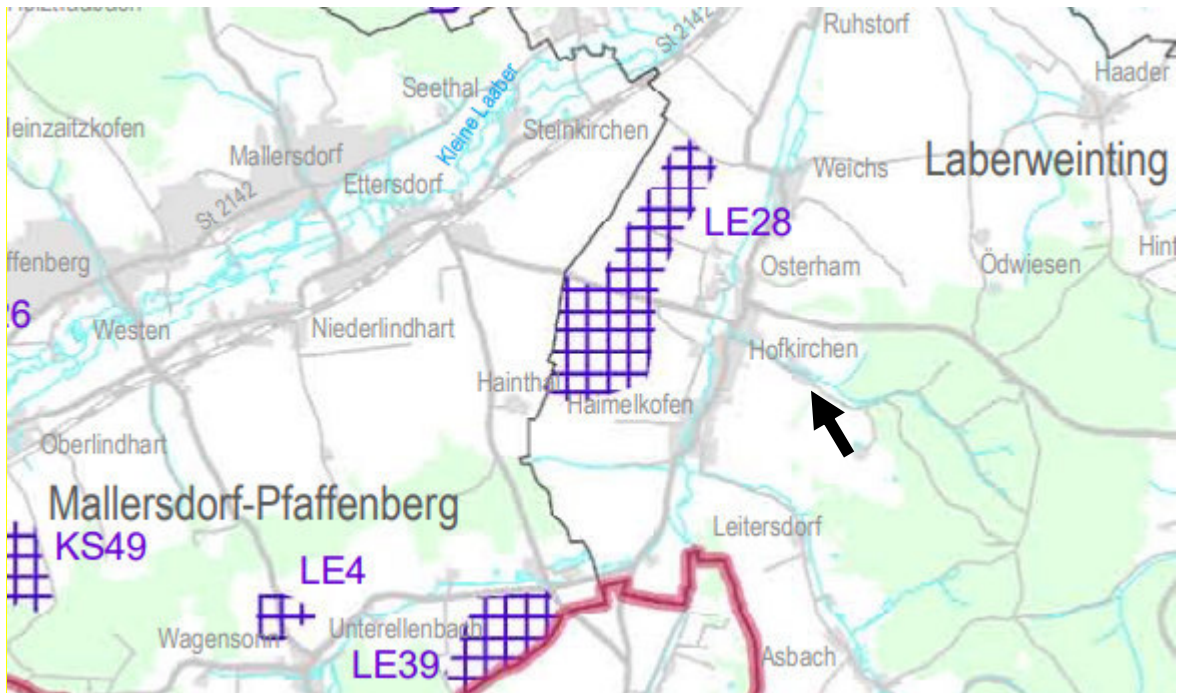


Abb. 3: Regionalplan Donau-Wald (Ausschnitt Karte Bodenschätze, Stand 07/2023)



## 2.2 Landesentwicklungsprogramm (LEP)

Das Landesentwicklungsprogramm Bayern (LEP) ist das fachübergreifende Zukunftskonzept der Bayerischen Staatsregierung für die räumliche Ordnung und Entwicklung Bayerns. Darin werden landesweit raumbedeutsame Festlegungen (Ziel und Grundsätze) getroffen.

### **Für den Vorhabenbereich bestehen folgende Ziele und Grundsätze:**

Nach dem LEP Bayern dienen die verstärkte Erschließung und Nutzung der Erneuerbaren Energien dem Umbau der bayerischen Energieversorgung, der Ressourcenschonung und dem Klimaschutz. Grundsätzlich kann mit der Errichtung einer Freiflächen-Photovoltaikanlage ein Beitrag zu den vorweg genannten Punkten geleistet werden. Die Ausweisung von Flächen für die Errichtung von Anlagen zur Nutzung Erneuerbarer Energien hat raumverträglich unter Abwägung aller berührten fachlichen Belange zu erfolgen (vgl. LEP Bayern, 6.2.1)

## 2.3 Fachplanungen

### **Landschaftsentwicklungskonzept (LEK)**

Das LEK ist kein Fachplan im Sinne des Bayerischen Landesplanungsgesetzes. Es liefert jedoch Hinweise bezüglich Bestand und Bewertung.

### **Arten- und Biotopschutzprogramm des Landkreises Straubing-Bogen (ABSP)**

Das ABSP stellt den Gesamtrahmen aller erforderlichen Maßnahmen des Naturschutzes und der Landschaftspflege für den Arten- und Biotopschutz dar. Es ermöglicht eine fachlich abgestimmte Darstellung und die Umsetzung der Ziele des Naturschutzes.

### **Waldfunktionsplan**

Der Waldfunktionsplan weist im Planungsgebiet keine spezifische Darstellung auf, da keine Waldflächen im Planungsgebiet liegen.

## 2.4 Schutzgebiete / geschützte Bereiche

### **2.4.1 NSG, LSG, LB, ND, FFH (BayNatSchG)**

Schutzgebiete im Sinne des Bayerischen Naturschutzgesetzes liegen nicht vor.

### **2.4.2 Biotopkartierung**

Die Biotopkartierung Bayern Flachland stellt eine relativ genaue Erfassung auf Messtischblattebene (1:5.000) mit flächenscharfer Abgrenzung der Biotopkartierung in den Landschaften dar. Die digitale Grundlage des LfU weist im Detail jedoch immer noch Ungenauigkeiten auf. Im Planungsgebiet liegen keine Biotopkartierungen.

### **2.4.3 Wasserwirtschaftliche Schutzgebiete**

Es liegen keine Schutzgebiete in den Planungsgebieten vor.

### **2.4.4 Bodendenkmäler, Baudenkmäler**

In den Planungsgebieten liegen keine Bodendenkmäler.  
Es liegen keine Baudenkmäler im Planungsgebiet vor.



## 3 Beschreibung des Vorhabens und Planungsgebiets

### 3.1 Lage im Raum

Die geplante Fortschreibung des Flächennutzungsplans besteht aus einem Planungsgebiet („SO Solarpark Krenberg). Die Gesamtfläche beträgt ca. 2,68 ha.

Fl.Nrn.	Gemarkung	Fläche
2943	Hofkirchen	17.604 m <sup>2</sup>
390, 391	Hofkirchen	44.591 m <sup>2</sup>

### 3.2 Derzeitige Darstellung im Flächennutzungsplan

Derzeit ist das Planungsgebiet im FNP wie folgt dargestellt:

Darstellung / Nutzung

Flächen im Außenbereich, Ackerflächen

### 3.3 Erschließung

#### 3.3.1 Verkehrserschließung

Die Verkehrserschließung besteht durch die entlang der Planungsgebiete verlaufenden Wirtschaftswege. Das derzeit bestehende Wegesystem wird gesichert und bleibt erhalten.

#### 3.3.2 Wasserversorgung

Ein Anschluss an die bestehende Trinkwasserversorgung ist nicht notwendig und nicht vorgesehen.

#### 3.3.3 Abwasserbeseitigung

Ein Anschluss an die bestehende Abwasserbeseitigung ist nicht notwendig und nicht vorgesehen.

#### 3.3.4 Oberflächenwasser

Das anfallende unverschmutzte Oberflächenwasser kann im Planungsgebiet selbst breitflächig versickert werden.

#### 3.3.5 Gewässer

Oberflächengewässer fehlen in dem Planungsgebiet.

#### 3.3.6 Niederschlagswasser

Zur Vermeidung von Abflussverschärfungen und zur Stärkung des Grundwasserhaushaltes ist der zunehmenden Bodenversiegelung entgegenzuwirken und die Versickerungsfähigkeit von Flächen zu erhalten.

Für die Einleitung des Niederschlagswassers sind die Bestimmungen der Niederschlagswasserfreistellungsverordnung – NWFreiV – vom 01.01.2000, geändert zum 01.10.2008, und der Technischen Regeln zum schadlosen Einleiten von gesammeltem

Niederschlagswasser in das Grundwasser (TRENGW) vom 17.12.2008 oder in Oberflächengewässer (TRENOG) vom 17.12.2008 zu beachten. Ggfs. ist ein wasserrechtliches Verfahren erforderlich.

### **3.3.7 Hochwasserschutz/Überschwemmungsgebiete/Gewässer**

Der Planungsbereich liegt weder in einem Überschwemmungsgebiet noch in einem wassersensiblen Bereich.

### **3.3.8 Anschluss an das Stromnetz**

Der Energieversorger sieht in dem Planungsgebiet die grundsätzliche Möglichkeit der Einspeisung der Erträge der Freiflächen-Photovoltaikanlage ins Stromnetz. Details sollen im B-Planverfahren geklärt werden.

### **3.3.9 Abfallwirtschaft**

Die Müllbeseitigung erfolgt durch die Abfallwirtschaft des Landkreises Straubing- Bogen und ist für das geplante Vorhaben als gesichert zu betrachten.

### **3.3.10 Landwirtschaft**

Das Planungsgebiet wird derzeit ausschließlich intensiv landwirtschaftlich als Acker genutzt.

### **3.3.11 Forstwirtschaft**

Waldflächen fehlen in dem Planungsgebiet.

### **3.3.12 Erholung**

Das Planungsgebiet weist keine besondere Eignung für die Erholung auf.

## **4 Städtebauliche und landschaftliche Ziele**

Die Gemeinde Laberweinting hat sich das Ziel gesetzt, den Anteil an Strom aus regenerativen Quellen zu erhöhen.

Um das Ziel zu erreichen, sollen zwei Sondergebiete mit Zweckbestimmung Freiflächen-Photovoltaik entstehen. Damit geht die Gemeinde Laberweinting einen wichtigen Schritt in Richtung der Selbstversorgung mit Strom aus regenerativen Quellen.

Nun soll der derzeitige Flächennutzungsplan fortgeführt werden und das „SO Solarpark Krenberg“ entstehen. Das gesamte Sondergebiet ist zur Nutzung erneuerbarer Energien nach dem EEG in der aktuellen Fassung vorgesehen.

## 5 Umweltbericht

### 5.1 Einleitung

#### 5.1.1 Kurzdarstellung der wichtigsten Ziele des Flächennutzungsplans

Der Gemeinderat hat beschlossen, eine Möglichkeit zur Errichtung einer Freiflächen-Photovoltaikanlage östlich des Ortsteils Hofkirchen zu schaffen, um den Anteil an regenerativen Energien am Gesamtenergiebedarf in der Gemeinde Laberweinting zu erhöhen. Hierzu soll das Sondergebiet „SO Solarpark Krenberg“ auf intensiv landwirtschaftlichen Flächen ausgewiesen werden.

Die Darstellungen und Maßnahmen, die sich von den Darstellungen des bestehenden FNP unterscheiden und bei denen Auswirkungen auf die Schutzgüter zu erwarten sind, werden nachfolgend näher erläutert.

#### 5.1.2 Darstellung der in Fachgesetzen und Fachplänen festgelegten umweltrelevanten Ziele und ihre Begründung

Allgemeine gesetzliche Grundlagen sind das Baugesetzbuch, die Naturschutzgesetze und das Bundesbodenschutzgesetz. Zu beachten sind weiterhin die Ziele des Regionalplans im Bereich der baulichen Entwicklung und Vorgaben für die landschaftliche Entwicklung.

Aus dem Landesentwicklungsprogramm und dem Regionalplan ergeben sich fachliche Ziele bzw. Erfordernisse der Raumordnung. Die Darstellung der landschaftlichen Vorbehaltsgebiete sowie die Vorranggebiete für Bodenschätze sind dabei von besonderer Bedeutung.

### 5.2 Bestandsaufnahme

#### 5.2.1 Boden

Das Planungsgebiet wird momentan als Fläche für die Landwirtschaft genutzt.

Im Geltungsbereich sind nach der Bodenübersichtskarte M 1:25.000 des Bayerischen Landesamts für Umwelt die Böden unterschiedlich geprägt. Der Boden des Planungsgebietes besteht überwiegend aus Parabraunerde und verbreitete Braunerde aus Schluff bis Schluffton (Lösslehm) über Carbonatschluff (Löss).

#### 5.2.2 Luft und Klima

Das Planungsgebiet ist dem Klimabezirk des "Donau-Isar-Hügellandes " zuzuordnen. Von den großklimatischen und geologischen Ausgangsbedingungen her ist das Gebiet relativ einheitlich. Das Klima weist von West nach Ost immer kontinentalere Züge auf. Die mittlere jährliche Niederschlagssumme beträgt ca. 750 mm, die Temperaturmittelwerte liegen im Januar bei -2,2 °C, im Juli bei 17,0 °C, im Jahresmittel zwischen 7,5 und 8 °C. Insgesamt ist durch die Produktion von Erneuerbarer Energie mit einer entsprechenden Entlastung des Klimas durch Einsparung fossiler Brennstoffe zu rechnen.

#### 5.2.3 Wasser

##### Grundwasser

Örtliche Grundwasservorkommen sind nicht bekannt.

##### Oberflächengewässer

Oberflächengewässer fehlen im Planungsgebiet.

#### 5.2.4 Tiere und Pflanzen (Biodiversität)

Im Planungsgebiet kommen keine Biotope vor. Das Planungsgebiet wird derzeit ausschließlich landwirtschaftlich intensiv als Ackerfläche genutzt.

### **Potentiell natürliche Vegetation**

M 6a Hexenkraut- oder Zittergrasseggen-Waldmeister-Buchenwald im Komplex mit Zittergrasseggen-Hainsimsen-Buchenwald; örtlich mit Waldziest-Eschen-Hainbuchenwald

#### Verbreitung:

Im Bereich der lehmigen Albüberdeckung sowie der Liaslehme und größerflächig im submontanen Altpleistozän des Alpenvorlandes.

#### Kennzeichnung:

Buchenreicher Laubwaldkomplex auf (zumindest oberflächlich) basenreichen bis -armen, örtlich wasserstauenden Lehmdecken.

#### Zusammensetzung:

Vorherrschend frische Ausbildungen des Typischen und Hainsimsen-Waldmeister-Buchenwaldes (oft mit Hexenkraut oder flächiger Zittergras-Segge) im Komplex mit Zittergrasseggen-Hainsimsen-Buchenwald; auf wasserstauenden Lehmdecken im Wechsel mit Waldziest-Eschen-Hainbuchenwald, seltener auch Zittergrasseggen-Steileichen-Hainbuchenwald

#### Standorte:

Böden geringer bis mittlerer Basen- und Nährstoffsättigung der Silikatgebiete; Grundwassereinfluss schwach bis örtlich deutlich ausgeprägt, aber weitgehend ohne Nassstandorte.

### **Fauna**

Hinweise zu artenschutzrelevanten Vorkommen im Planungsgebiet liegen nicht vor.



## 5.3 Bewertung der Umweltauswirkungen einschließlich der Prognose bei Durchführung der Planung

### **Boden**

Sehr geringe Beeinträchtigung durch kleinflächige Versiegelungen / Befestigungen im Bereich der Zufahrten, auf der restlichen Fläche keine Beeinträchtigungen des Bodens. Durch die geplante extensive Grünlandnutzung findet eine langfristige Verbesserung der Bodenqualität statt.

### **Wasser**

Keine nennenswerten Beeinträchtigungen, das anfallende Oberflächenwasser wird vor Ort großflächig versickert.

### **Klima/Luft**

Auf Grund der Eingrünung und der geplanten Nutzung als Freiflächen-Photovoltaikanlage sind keine negativen Umweltauswirkungen zu erwarten.

### **Tiere und Pflanzen**

Sehr geringe Beeinträchtigungen durch Flächenbeanspruchung geringwertiger Bereiche.

### **Landschaftsbild**

Geringe Beeinträchtigung, da das Planungsgebiet direkt an der Bahnlinie Landshut – Straubing liegt und dadurch bereits vorbelastet ist. Durch die geplante Eingrünung wird eine starke Fernwirkung zusätzlich vermieden.

### **Mensch (Erholung)**

Keine Beeinträchtigungen im Planungsgebiet. Die Flächen haben für die Naherholung keine Bedeutung.

### **Mensch (Immissionen)**

Geringe Beeinträchtigungen. Lediglich während der Bauphase ist mit kurzzeitigen erhöhten Lärmimmissionen zu rechnen.

### **Kultur- und Sachgüter**

In den Planungsgebieten liegen keine Bodendenkmäler.  
Es liegen keine Baudenkmäler im Planungsgebiet vor.

### 5.3.1 Wechsel- und Summenwirkungen

Wechselwirkungen zwischen einzelnen Schutzgütern sind gegeben. So bestehen Wechselwirkungen bei der Flächendarstellung für die Sondergebietsflächen durch teilweise Überbauung zwischen den Schutzgütern Boden, Wasser sowie Tiere und Pflanzen. Es ergeben sich durch diese Wechselwirkungen jedoch keine zusätzlichen erheblichen Auswirkungen, die gesondert darzustellen sind.

### 5.3.2 Betroffenheit von Natura-2000-Gebieten (FFH – Verträglichkeit)

Es sind keine FFH - Gebiete in dem Planungsgebiet bzw. im Anschluss betroffen. Eine Verträglichkeitsprüfung ist daher nicht erforderlich.

## 5.4 Prognose bei Nichtdurchführung der Planung

Die Fläche würde bei Nichtdurchführung des Vorhabens weiter intensiv landwirtschaftlich genutzt werden. Die Möglichkeiten zum Klimaschutz bezüglich der Produktion erneuerbarer Energien könnten nicht genutzt werden.

## 5.5 Maßnahmen zur Vermeidung, Verringerung und zum Ausgleich

### 5.5.1 Schutzgutbezogene Maßnahmen zur Vermeidung und Verringerung

Schutzgut Klima, Schutzgut Pflanzen und Tiere, Schutzgut Mensch

Für die genannten Schutzgüter sind derzeit keine Vermeidungsmaßnahmen möglich.

Schutzgut Landschaftsbild

Mit einer Eingrünung des Planungsgebietes kann eine Verminderung des Eingriffs erreicht werden.

## 5.6 Alternative Planungsmöglichkeiten

Für die Flächendarstellung des Sondergebietes „SO Solarpark Krenberg“ gibt es in der Gemeinde Laberweinting alternative Standorte, die jedoch derzeit nicht zur Verfügung stehen.

## 5.7 Methodisches Vorgehen und Schwierigkeiten

Es erfolgt eine Bewertung der Empfindlichkeit bezüglich der Auswirkung von Vorhaben (geplanten Darstellungen) in den einzelnen Schutzgütern. Die Abstufungen werden wie folgt definiert:

Nicht betroffen	keine Auswirkungen
Stufe 1	Umweltauswirkungen sehr geringer Erheblichkeit / sehr geringe Beeinträchtigungen
Stufe 2	Umweltauswirkungen geringer Erheblichkeit / geringe Beeinträchtigungen
Stufe 3	Umweltauswirkungen mittlerer Erheblichkeit / mittlere Beeinträchtigungen
Stufe 4	Umweltauswirkungen hoher Erheblichkeit / hohe Beeinträchtigungen
Stufe 5	Umweltauswirkungen sehr hoher Erheblichkeit / sehr hohe Beeinträchtigungen

Grundsätzlich bestanden insbesondere wegen des mäßigen Umfangs der abrundenden Darstellung gegenüber dem bestehenden FNP, bei denen Auswirkungen auf die Schutzgüter zu erwarten sind, keine Schwierigkeiten bei der Bearbeitung.

## **5.8 Maßnahmen zur Überwachung (Monitoring)**

Im Zusammenhang mit den erwähnten Vorhaben ist keine Überwachung notwendig, da die geplante Darstellung im Flächennutzungsplan keine unmittelbaren Umweltauswirkungen hat.

## **5.9 Allgemeinverständliche Zusammenfassung**

Im vorliegenden Deckblatt Nr. 25 zum bestehenden Flächennutzungsplan mit integriertem Landschaftsplan ist die beabsichtigte städtebauliche Entwicklung nach den voraussichtlichen Bedürfnissen in Grundzügen dargestellt.

Der Flächennutzungsplan ist Grundlage und Voraussetzung für die Aufstellung von Bebauungsplänen. Er bindet die Marktgemeinden und die an seiner Aufstellung beteiligten Träger öffentlicher Belange, soweit sie ihm nicht widersprochen haben.

Der Flächennutzungsplan hat gegenüber dem Einzelnen keine unmittelbare Rechtswirkung. Die möglichen Auswirkungen auf die Umwelt werden im Rahmen des Umweltberichts in einer fünfteiligen Skalierung bewertet.

Bezüglich der geplanten Entwicklung des „SO Solarpark Krenberg“ lassen sich folgende Auswirkungen auf die Schutzgüter feststellen:

Es kann insgesamt von sehr geringen bis geringen Auswirkungen auf die Schutzgüter ausgegangen werden.

Es kann daher auf Maßnahmen zur Überwachung verzichtet werden.

Landshut, den 10.07.2023